

漢隸字源

序目

未交4
53
/



門
卷
1

漢隸字源序

漢隸字源六帙

樵李婁君彥發所輯也其書

甚清其抒意甚勇其考蹟甚

精其立說甚當其沾丐後學



甚篤凡見諸石刻若壺鼎刀
鏡盆槃洗壁著錄者三百有
九起東京建武訖鴻都建安
殆二百年濫觴于魏者僅卅
而一光和骨立開元顛負點

畫之鑪錘法度之突奧假借
之同而異發縱之簡而古合
蔡中郎諸人筆力通神之妙
皆聚此編憶

吾兄文惠公自壯至老耽癖

弗懈嘗區別為五種書曰釋
曰續曰韻曰圖曰續四者備
矣唯韻書不成以為蠹竭目
力於摹寫至難庸旦二而求
之字二而做之雖衆史堵廡

孫甥魚貫不堪替一筆也功
之弗就使獲覩是書且悉循
其隸釋次第志之所底不謁
而同正應懣然起立興不得
並時之歎彥發曩歲有班馬

漢書字原序
三
汲古閣

字類突過諸家漢史之學予
嘗序之矣今此帙刊於高明
臺方通守吾州朱墨鮮暇趣
了官事竟輒蕭然一室中廝
輿側睨但見其放策欠伸搔
頭揩眼而用心獨苦之狀固
所不克知彥發泝學有原委
工詞章身端行治名最三吳
而諸公貴人不解收拾使周
鼎幹弁與康瓠等予頃備侍

漢書字原序
四
汲古閣

從承

清問於燕間，宣昭聲光，宜不
辭費，顧亦不能一出諸口，心
焉負愧，聊復再暢叙以自釋。
云慶元三年十二月朔旦野

處洪景盧序

漢隸字源綱目

攷碑

漢碑凡三百有九，漢而下不載。獨魏大饗
 碑相傳為梁鵠書。上尊號奏為鍾
 繇書。受禪表劉禹錫以為王朗文。
 梁鵠書、鍾繇鐫字、脩孔子廟碑、圖
 經、去梁鵠書、三體石經遺字為蔡
 邕書。大饗記殘碑亦疑為鍾繇書。
 凡九。晉碑字畫稍佳者董一二而

止今並列于目或晚出未見者俟
詢訪續之

碑之先後當按以年月而三百九碑無年
月者什五六歐陽文忠公集古錄
歐陽叔弼集古錄目趙德夫金石
錄雖雜他碑皆以所得先後為之
次洪文惠公獨釋隸古亦隨得隨
載而卷第所紀固已整然今悉循
之而以續得者附於其後

諸碑所立之年可攷者著各碑下無者闕
諸碑所存之地以水經集古錄集古錄目
金石錄天下碑錄諸道舊錄墨寶
圖經攷證參以隸釋隸續所辨及
諸書校定最後得王氏復齋碑目
題識所出不同者並著之

分韻

每字先真書其上循禮部韻之叙禮部韻
無者以廣韻集韻附見其下并說

文之義

凡字禮部諸韻亦作通作或作通用與某字同者各隨字真書于下

辨字

凡一字而有數體以碑目之次真書于旁不載碑之名氏而以碑目之數著之慮字之繁也

諸碑屢用字循碑目之次首出者載之餘不復見

諸碑字或假借或省文盡以本文著字下又引說文集韻諸字書參證或非假借非省文義當作其字者亦載本文以明義所當用

凡諸碑假借省文字經子史漢諸書所有者附于下

凡字體及偏傍諸碑常用而韻所不能載者悉傳著續尾

碑目

孟郁脩堯廟碑

永康元年立在濮州集古作堯祠祈雨碑

二

帝堯碑

熹平四年立在濮州

三

成陽靈臺碑

建寧五年立在濮州雷澤堯母慶都感赤龍
而生堯後葬慶都名曰靈臺上立黃屋集古
作堯母祠碑

四

靈臺碑陰

五

高朕脩周公禮殿記

初平五年立初文翁為蜀郡立學安帝永初
中火災被焚獻帝時太守高朕重脩立之今
碑在成都府學禮殿東南柱上形方上下小
其木堅若金石木碑傳遠者唯此爾集古并
錄目並誤作石柱天下錄古鍾會書

六

孔廟置卒史碑

永興元年立在兗州仙源縣張稚圭嘉祐中
題古鍾繇書隸釋考鍾繇之卒去永興七十
八年圖經非也

七

韓勅造孔廟禮器碑

威帝中年立在兗州闕里祖庭記有威帝中
年韓勅脩孔子墓碑在墓林中當是此碑歐
公去前世見於史傳未有名勅者按繁陽令
楊君碑陰亦有柱勅則在漢非獨韓名勅也
勅雖本音徠去聲說文勞也攷之碑韓字叔
節程字伯嚴其義非勞徠之徠當讀與飭同
漢碑范史多用勅字蓋是時上下皆通用初
無拘也

八

韓勅碑陰

九

韓勅脩孔廟後碑

威帝中年立在兗州

十

史晨祠孔廟奏銘

建寧二年立在兗州金石去魯相晨有兩碑
在廟中其一去蒙恩受任符守即此碑也

十一

史晨孔廟後碑

在兗州闕里記不錄此碑而有碑陰攷文意疑是前碑之陰金石作建寧元年當是二年前碑之後

十二

西嶽華山廟碑

延熹八年立在華州華陰縣

十三

西嶽華山亭碑

光和二年立在華州

十四

樊毅復華下民租碑

光和二年立在華州碑久堙沒唐興元元年華陰令盧倣求得而為之記八分書於碑末集古錄目作脩西嶽廟復民頌

十五

樊毅脩華嶽碑

光和二年立在華州

十六

東海廟碑

熹平元年立在海州隸釋云京口將士往來
朐山者云海廟一椽不存今不復見此刻矣
歐公時天下一家漢碑雖在遐陬窮谷無脛
而可至集古錄中已屢言難得況今乎

十七

桐柏淮源廟碑

延熹六年立錄目云在鄧州天下錄云在唐
州或云在隨州棗陽桐柏鎮

十八

穀阮君神祠碑

光和四年立在華州集古云碑文磨滅初不
可辯以麩填其刻稍尋點畫鐫治之乃可讀

十九

穀阮碑陰

隸釋云漢隸之神品

二十

老子銘

天下碑錄云在衛真縣太清宮延熹八年威
帝夢見老子而祀之于時陳相邊韶演而為
銘金石云舊傳蔡邕文并書蓋杜甫苦縣光
和之詩啓之周越書苑遂以為韶撰文而邕
書初無所据

二十一

孫叔敖碑

延熹三年立在光州固始縣碑額楚相孫君
之碑諱饒字叔敖固始令陂君架廟立碑未
畢遷長掖太守期思縣宰段光刻石世人因
碑而遂知叔敖之名

二十二

孫叔敖碑陰

二十三

仙人唐公房碑

在興元府不知所立年月太守郭芝脩廟為

此碑墨寶云在城固縣西北三十里集古作
公昉

二十四

唐公房碑陰

二十五

張公神碑

和平元年立在衛州黎陽天下錄云在通利
軍衛縣

二十六

三公山碑

光和四年立在真定府石氏集古以為北嶽
碑金石云恐歐公未見其額

二十七

無極山碑

光和四年立在真定府

二十八

白石神君碑

光和六年立在真定府

二十九

何君閣道碑

建武中元二年立在雅州墨寶云見於榮經縣以適邛笮之路也出於紹興辛未隸釋云東漢隸書斯為之首

三十

趙君羊竇道碑

永初六年立在眉州墨寶云在嚴道縣東三十里

三十一

司隸枝尉楊君石門頌

建和二年立在興元府華陽國志云楊君名渙集古作楊厥開石門頌隸釋云故司隸枝尉楗為楊君頌漢中太守王升立碑云司隸枝尉楊君厥字孟文水經及歐趙皆謂之楊厥碑蜀中晚出楊淮碑云司隸枝尉楊君厥諱淮大司隸孟文之元孫也始知兩碑皆以厥為語助此乃後政頌其勲德故字之而不

名墨寶云褒地縣北五里磨崖

三十二

廣漢長王君石路碑

建和二年立在漢州隸書表字為頌

三十三

李翕西狹頌

建寧四年立在成州墨寶云磨崖在同谷縣
翕為武都太守建寧三年到郡明年以西狹
中道危難阻峻緣崖下有不測之谿數至顛

覆竇隧之患翕勅衡官有秩李瑾減高就埤
平夷正曲桺致土石堅固廣大可以夜涉民
歌頌之今碑是也又明年則架析里橋廊閣
治西坂山天井道見於刻畫者凡三必心乎
惠民者

三十四

李翕龜池五瑞碑

在成州碑後題云君昔在龜池脩峭嶽之道
德治精通致黃龍白鹿之瑞故圖畫其像刻

於頌前金石作碑陰

三十五

李翕析里橋廊閣頌

建寧五年立興州磨崖集古錄目作李會

三十六

周憬功勳銘

熹平三年立在韶州樂昌廟內與郴州接界
集古云碑文磨滅名不可辨圖經但云周使
君後漢書無傳及得碑陰方知名憬題云神

漢獨此碑爾

三十七

周憬碑陰

碑有曲紅十七人水經云瀧水南逕曲江縣
東縣昔號曲紅山名也漢史皆作曲江金石
云自是當時縣名

三十八

稟長蔡湛頌

光和四年立在真定府

三十九

溧陽長潘乾校官碑

光和四年立在建康紹興十三年溧水尉喻仲遠得之固城湖中

四十

梁相孔耽神祠碑

光和五年立在亳州永城縣孔君自作歸藏之地而其子銘之字殊怪古前六十字作四行書額之下自左而右字最大其後頓小末

又有五十餘小字

四十一

成陽令唐扶頌

光和六年立在濮州雷澤縣碑首之旁又刻題名二十餘字

四十二

巴郡太守張納功德叙

中平五年立在重慶府碑云張得姓應天文二十八舍張宿與柳敏碑所云柳宿之精同

議者以為不典其年月則見于碑陰

四十三

張納碑陰

按功德叙蓋掾屬李元等所作而碑陰皆不以門生故吏名第直書其職耳

四十四

酸棗令劉熊碑

在東京酸棗縣篆額缺董有棗令劉字碑云諱熊水經云字孟陽光武玄孫廣陵王之孫

俞鄉侯之季子歐公不知在酸棗以為俞鄉侯季子碑蔡書唐王建題此碑詩云蒼苔滿字土埋龜風雨消磨絕妙辭不向圖經中舊見無人知是蔡邕碑

四十五

劉熊碑陰

凡百八十人皆不載郡邑

四十六

謁者景君墓表

元初元年立在濟州石磨滅不見名字東漢墓闕自都尉始為文則自景君始文章緣起云墓碑自晉始非也

四十七

景君碑陰

首行題諸生服義者五字稱義士一人餘皆稱弟子

四十八

郟令景君闕銘

元和四年立在濟州集古作景君石椁銘

四十九

國三老袁良碑

在東京扶溝良以順帝永建六年二月卒孫衛尉滂立此石滂光和中為相其作九卿當在靈帝之初水經誤以良為梁天下錄良一作貢

五十

北海相景君碑

漢安二年立在濟州任城縣

五十一

長史武斑碑

建和元年立在濟州任城縣東漢多門生故
吏為立碑惟武斑柳敏二碑則同舍為之集
古作漢斑碑以不知其姓氏也金石云余所
藏本額題云敦煌長史武君之碑

五十二

從事武梁碑

元嘉元年立在濟州任城縣金石云崇寧初
得此碑完好後十餘年則缺其最後四字矣

五十三

平都侯相蔣君碑

永興元年立在道州

五十四

孔謙碣

永興二年立在兗州集古金石作孔德讓碣
孔子二十世孫

五十五

郎中鄭固碑

延熹元年立在濟州任城縣學

五十六

議郎元賓碑

延熹二年立在亳州碑無額不見其姓石多殘缺復不知其名元賓蓋字也

五十七

中常侍樊安碑

延熹三年立在唐州碑後又刻安贈騎都尉詔

五十八

冀州刺史王純碑

延熹四年立在鄆州中都縣水經作王紛

五十九

山陽太守祝睦碑

延熹七年立在應天府虞城縣

六十

泰山都尉孔宙碑

延熹七年立在兗州集古云孔子十九世孫金石云孔北海父也漢碑凡有額首行即述其文無額則於首行題其官與姓而後入詞如樊安碑張納功德叙是也至此碑既有篆額又於首行復題篆額之字他未之見也

六十一

孔宙碑陰

碑額篆門生故吏名五大字漢碑陰無額獨

此爾

六十二

祝睦後碑

延熹九年立在應天府虞城縣

六十三

荊州刺史度尚碑

永康元年立在徐州湖陵荒野政和壬辰巡檢王當世遷于官廨劉宗儀立之使星亭

六十四

車騎將軍馮緄碑

永康元年立在渠州墨寶作達州與馮煥神
道馮煥殘碑碑陰告馮煥詔馮緄墓雙排六
玉單排六王李翊碑李翊夫人碑是邦雄桀
碑無字碑城垣碑皆在渠州流江縣達州永
睦縣之間鄭靄先在夔路得之故墨寶作達
州實渠州境

六十五

沛相楊統碑

建寧元年立在陝府閩鄉震墓側碑殘缺集
古云失其名字以楊震碑攷之則知其為統

六十六

楊統碑陰

碑後有沛君門生知為統碑陰

六十七

竹邑侯相張君碑

建寧元年立在單州

六十八

衛尉衡方碑

建寧元年立在鄆州碑云伊尹稱阿衡因而
氏焉衡立碑亦云

六十九

冀州從事張表碑

建寧元年立諸道錄云在澶州府衙都廳上
集古金石隸釋云在冀州碑皆四言末四句
五言悉屬韻

七十

金鄉長侯成碑

建寧二年立在單州單父縣墓側

七十一

孝廉柳敏碑

建寧二年立在忠州

七十二

淳于長夏承碑

建寧三年立在洛州州衙金石云元祐間因
治河堤得之刻畫完好如新隸釋云隸體奇

怪

七十三

郎中馬江碑

建寧三年立在濟州

七十四

真令劉脩碑

建寧四年立在南京天下錄云在穀熟縣門外夫子廟集古金石隸釋及諸道錄云在下邑縣

七十五

博陵太守孔彪碑

建寧四年立在兗州集古云孔子十九代孫其名字不可見金石云君諱彪字元上

七十六

孔彪碑陰

七十七

北軍中候郭仲奇碑

建寧五年立在孟州濟源縣隸釋云漢隸之

神品

七十八

故民吳仲山碑

熹平元年立在東京碑額作故民吳公不著名仲山字也穆延年於宣和間得之

七十九

司隸校尉魯峻碑

熹平二年立在齊州州學水經作魯恭天下錄云蔡邕書

八十

廣漢屬國侯李翊碑

熹平二年立在渠州詳見馮緝碑下

八十一

玄儒婁先生碑

熹平二年立在光化軍碑云字元考南陽隆人集古云余爲乾德令自穀城界中遷之乾德縣敕書樓下圖經爲翟先生碑公以書問王洙原叔證以李陽冰篆文方知先生婁姓

也

八十二

玄儒婁先生碑陰

八十三

繁陽令楊君碑

熹平三年立在陝府閩鄉碑前缺二十九字
不知其名止存弟富波君之少子也按楊震
碑長子牧富波侯相牧子統金城太守沛相
以是知繁陽令即震之孫牧之子統之弟也

八十四

楊君碑陰

八十五

堂邑令費鳳碑

熹平六年立在湖州碑文體與張表碑相類
八十六

費鳳別碑

在湖州前碑無名字世系 見于此碑金石
竹碑陰非也

八十七

太尉陳球碑

光和二年立在淮陽軍水經云下邳陳球墓
前有三碑弟子管寧華歆等造

八十八

陳球碑陰

八十九

陳球後碑

光和二年立在淮陽軍

九十

童子逢盛碑

光和四年立天下錄云在濰州俗云董孝碑
元在昌邑政和三年徐修之遷于倅治之墨
妙亭漢人書碑其式不一此碑字行或踈或
密若楊太尉碑則畫方井井景北海碑則以
重文附于旁孔梁相碑則首行尚左華嶽碑
則文出其列間或隔行或空字近世藏碑者
欲便於展翫徃徃皆剪裁聯屬不復見古人

之制矣

九十一

逢盛碑陰

盛年十二而天門人孫理等為立碑碑陰有
縣中士大夫又有家門生

九十二

安平相孫根碑

光和四年立在密州隸釋云此碑體豐而執
逸不類他漢碑唐韓蔡輩蓋得此

九十三

孫根碑陰

碑有中軍督疑非漢官又有大中十四人殆
不可曉字畫頗類晉隸

九十四

涼州刺史魏元丕碑

光和四年立在維州

九十五

司隸從事郭究碑

漢隸字原碑目

廿二

汲古閣

中平元年立在河陽天下錄云在濟源縣前
世碑碣但書子孫而不及兄弟此碑獨載兄
弟甚詳

九十六

幽州刺史朱龜碑

中平二年立在亳州水經云龜光和六年卒
于官故吏牟化中平二年造

九十七

外黃令高彪碑

中平二年立紹興十四年平江守王喚取上
郭外得此碑移寘郡齋石已糜爛中平二年
字不復有矣隸釋云即文苑傳高彪

九十八

太尉劉寬碑

劉寬字文饒弘農華陰人中平二年二月薨
四月葬故吏李謙等立碑据藝文類聚云巨
麟撰碑在西京洛陽縣東觀餘論云在上東
門外官道北洛陽尉射圃中寶刻亭內蔡邕

書

九十九

劉寬後碑

碑在西京與前碑文亦相犯門生商苞作

一百

小黃門譙敏碑

中平四年立在冀州東觀餘論云何籀以為
蔡中郎書在棗強縣北十七里

百一

園令趙君碑

初平元年立在鄧州名字俱不存

一百二

巴郡太守樊敏碑

建安十年立在雅州隸釋云在黎州墨寶云
廬山縣

一百三

益州太守高頤碑

建安十四年立在雅州嚴道縣

一墓隸字原甲月

廿五

及古

一百四

綏民校尉熊君碑

建安二十一年立在道州名字俱不存

一百五

梁相費汎碑

碑在湖州無年月其中云鳳由宰府至堂邑令九江太守適孫玠感奚斯之義刊銘立石隸釋云鳳碑云孝孫字元常生不識考妣追惟厥祖恩則鳳之子已早卒此所謂玠乃九江之子集古云在南京非是

一百六

高陽令楊著碑

在陝府碑不載名字按震碑次子讓讓子著高陽令則知其為著也碑又無年號其中云遭從兄沛相憂去官繼之以不惠愍遺之語沛相以建寧元年卒考之長曆必建寧元年也

一百七

楊著碑陰

一百八

光祿勳劉曜碑

在鄆州須城縣碑云君諱曜字季丘蓋孝文
枝曹石損不見年月

一百九

太尉楊震碑

在陝府閩鄉震以延光三年卒此碑乃震孫
沛相統之門人陳熾等所立蓋在建寧以後
也沛相建寧元年卒震卒已四十餘年矣

一百十

楊震碑陰

集古云漢碑陰題名或稱故吏門生弟子或
稱從事曹掾皆著邑里名字此碑但直書河
間賈伯錡之類百九十人皆然疑是字爾蓋
後漢時人見於史傳無名兩字者

一百十一

荊州從事苑鎮碑

碑無歲月金石不載或云在襄州

一百十二

執金吾丞武榮碑

在濟州不見年月碑云遭威帝大憂戚哀隕而亡當在靈帝時也

一百十三

督郵班碑

在徐州無額諱班字子翁不知其姓石斷亦不知其所終之年月

一百十四

浚儀令衡立碑

在鄆州額云衡君碑云其先出自伊尹與衡方碑同集古作元節

一百十五

戚伯著碑

在宿州隸釋云嘉祐中浚汴得之非建武二年即章和元年也碑云胄周別封氏衛戚邑而為姓焉集古云不知為何人集古錄目作

周伯著亦謂非姓金石作戚

一百十六

趙相雍勸闕碑

在劍州墨寶云歲月不可考金石雜作雖

一百十七

先生郭輔碑

在襄陽穀城縣水經云先生字甫成有孝友
悅學之美其女為立碑無年月不知何代人
集古云字甚古蓋漢碑也金石云字畫疑魏

晉時書隸釋是趙說

一百十八

相府小史夏堪碑

在亳州鄆縣碑無卒葬年月

二百十九

李翊夫人碑

在渠州詳見馮緄碑下夫人姓臧碑云於戲
夫人臧侯苗焉

一百二十

雒陽令王稚子闕二

在成都府漢書循吏傳王渙字稚子闕不載
年月按史卒於元興元年

一百二十一

交趾都尉沈君神道二

在梁山軍

一百二十二

益州太守高頤闕二

建安十四年立在雅州嚴道縣其一作高頤

字貫方其一無名字貫光隸釋云舊所見無
光字近世所補兩者皆頤之闕也

一百二十三

幽州刺史馮煥神道

永寧二年立在渠州詳見馮緄碑下煥馮緄
之父

一百二十四

馮煥殘碑

在渠州詳見馮緄碑下僅存永寧二年四數

字餘皆磨滅按史子緄傳建光元年死永寧二年七月改建光元年

一百二十五

馮煥碑陰

在渠州詳見馮緄碑下

一百二十六

鉅鹿太守金君闕

在雲安軍

一百二十七

益州太守楊宗墓道

在嘉州

一百二十八

清河相張君墓道

一百二十九

不其令董恢闕

在濟州或云雙闕一云童恢琅邪人詳載韻

上聲董字下

一百三十

墓隸字原甲目

卅一

汲古閣

廣漢縣竹令王君神道

建寧元年立在涪州金石誤以縣字為縣字
又以竹字合令字為苓又合劉讓閣道題字
為一碑

一百三十一

江原長進德碣

延熹三年立在忠州隸釋云在蜀州江原縣
長諱就字進德復齋碑目作進德闕

一百三十二

上庸長司馬孟臺神道

在漢州復齋碑目作上庸長闕墨寶云上庸
長司馬君孟臺神道

一百三十三

高直闕

在雅州凡九字漢故高君諱直字文王漢人
題墓有云神道有云墓道有云闕惟高頤及
今碑第書姓名字

一百三十四

處士金恭闕

在雲安軍

一百三十五

金恭碑

在雲安軍

一百三十六

韋氏神道

在均州

一百三十七

張賓公妻穿中二柱文

建初二年立在眉州碧雞巖紹興丁丑武陽
城東彭山之上掘得之

一百三十八

石經尚書殘碑

熹平四年立在西京靈帝紀云詔諸儒正五
經文字刻石于太學蔡邕傳云帝從邕與馬
日碑所請正定六經文字刊石太學石高一
丈廣四尺陸機洛陽記云碑凡四十六多毀

但有書易公羊論語而禮記盡毀不存北齊徙于鄴都半没于水隋復載入長安亂作營繕者以為柱礎而隋志以謂後漢刻七經於石皆邕所書與紀傳所載不同唐魏鄭公收聚之十不存一

一百三十九

石經魯詩殘碑

一百四十

石經儀禮殘碑

一百四十一

石經公羊殘碑

一百四十二

石經論語殘碑

水經云光和六年立石于太學其上悉刻蔡

邕名

一百四十三

學師宋恩等題名

碑凡二一列經師經掾一列文學師諸曹掾

史在成都府府學禮殿高公石室東外壁

一百四十四

賜豫州刺史馮煥詔

元初六年立在渠州詳見馮緄碑下

一百四十五

費亭侯曹騰碑陰

延熹三年立在亳州

一百四十六

廣漢屬國辛通達李仲曾造橋碑

延熹七年立在雅州

一百四十七

廣漢太守沈子琚絲竹江堰碑

熹平五年立在漢州墨寶云在絲竹縣絲江

堰側光武廟中

一百四十八

鄭子真舍宅殘碑

熹平四年立在雲安軍

一百四十九

墓隸字原甲目

廿五

及古

金廣延母徐氏紀產碑

光和元年立在雲安軍

一百五十

都鄉正衛彈碑

中平二年立在汝州水經云平氏縣城內有南陽都鄉正衛彈勸碑又魯陽縣有南陽都鄉正衛為碑舊錄作衛彈在葉縣金石作街彈在汝州界故昆陽城中文字磨滅不可考隸釋作衛彈以金石作街彈為誤

一百五十一

舜子巷義井碑

在隨州石皆皴剥字畫難辨可見者有光和三
年字知為漢碑許覺之元祐中為郡守以
五大夫為秦爵題詩其上指為秦碑誤矣金
石作魏殘碑

一百五十二

義井碑陰

金石作魏殘碑陰稱分子者六十餘人

墓隸字原碑目

廿六

及古閣

一百五十三

武梁祠堂畫像

在濟州刻古帝王忠臣義士孝子賢婦各以小字識其旁或有為之贊者凡百六十有二
人其石六其五則橫分為二金石作武氏石
室畫像

一百五十四

四老神位神祚机

金石作四皓神位神祚几刻石四在惠帝陵

傍字畫蓋東漢時書

一百五十五

麒麟鳳凰碑

在濟州碑陰有記云永建元年山陽太守河
內孫君新刻瑞像米元章畫史謂此圖半篆
半隸題詩云非篆非科璞已凋

一百五十六

劉讓閣道題字

建寧元年立在涪州隸釋云相傳在蜀中閣

道

一百五十七

詔賜功臣家五字

在成都府墨寶云郭氏犁地得之又有小石一刻永平五年四字甃井雜之壁間今不存

一百五十八

中部碑

在均州額三字曰中部碑碑云諸曹掾史功曹主簿嗇夫者蓋縣吏如漢世碑陰謂之中

部未曉

一百五十九

趙相劉衡碑

中平四年立在齊州歷城縣

一百六十

富春丞張君碑

在亳州無年月隸釋云張君之名髣髴如瀆字土人以為張湛非也其間云三年癸亥景命不祥東漢三癸亥皆非三年疑是西漢復

齊碑目謂地志順帝分會稽置吳郡富春屬
焉今碑除吳郡下缺當在順帝之後為富春
丞三年而卒爾

一百六十一

郎中郭君碑

無名字可攷

一百六十二

廣漢屬國都尉丁魴碑

元嘉元年立在巴州

一百六十三

南陽太守秦頡碑

中平三年立在襄陽府宜城縣故牆篆頡漢
故南陽太守秦君之碑隸釋云歐陽趙皆云
惟存其頡子所得者猶有八十餘字內有光
和三年字蓋述前事也天下錄云有二碑一
在宜城一在南陽界水經載秦頡為南陽守
過宜城見一家駐視云可作冢頡卒喪還至
此車不進故吏市此宅葬之知此為頡碑也

世車一百六十四

魯相謁孔廟殘碑

在兗州無名姓石氏題為駐蹕亭前斷碑金石目有魯相謁孔子碑疑即此

一百六十五

平原東郡門生蘇衡等題名

在兗州孔里駐蹕亭

一百六十六

益州太守無名碑

威帝中年立

一百六十七

益州太守碑陰

一百六十八

吉成侯州輔碑

威帝中年立在汝州舊錄云在龍興縣水經云澧水南有吉成侯州苞冢冢前有碑詞與今碑同而以輔為苞誤矣

一百六十九

州輔碑陰

一百七十

司空宗俱碑

熹平二年立在鄧州金石云後漢書宋均族子意意孫俱靈帝時為司空嘗得宗資墓獸刻字知均以下皆當作宗列傳轉寫為宋誤也

一百七十一

太丘長陳寔壇碑

在亳州冰城縣即古之太丘石殘闕止存八九十字無年月金石云非蔡邕書而字亦奇偉

一百七十二

縣三老楊信碑

和平元年立在忠州墨寶作金溪楊信碑

一百七十三

盩州太守城垣碑

在渠州詳見馮緄碑下蜀人謂之城垣碑

一百七十四

是邦雄桀碑

在渠州詳見馮緄碑下隸釋疑其姓楊

一百七十五

仲秋下旬碑

在綿州額五字上二字不可辯第三楊字第四元字第五似秀字而不明復齋碑目作楊元君仲秋下旬碑墨寶云俗以為文處茂碑未詳

一百七十六

故吏應酬殘題名

在成都府列故吏姓名三十人作兩列墨寶云郭氏得之北門魚橋之下後無字非碑陰蓋斷碑爾

一百七十七

魏大饗碑

魏文帝以延康元年幸譙大饗父老立壇於故宅壇前建石題曰大饗之碑相傳為梁鵠

書圖經云曹子建文鍾繇書隸釋云碑有不
明者唐大中年亳守李暨再刻故可讀

一百七十八

魏公御上尊號奏

延康元年立在潁昌府集古云唐賢多傳為
梁鵠書今人為鍾繇書未知孰是

一百七十九

魏受禪表

黃初元年立在潁昌府臨潁縣魏文帝廟內

集古云世傳為梁鵠書而顏真卿以為鍾繇
書劉禹錫嘉話云王即文梁鵠書鍾繇鐫字
謂之三絕

一百八十

魏脩孔子廟碑

黃初元年立在兗州嘉祐中郡守張稚圭按
圖經云陳思王曹植詞梁鵠書

一百八十一

魏橫海將軍呂君碑

黃初二年立在鄧州南陽舊錄云夏侯湛文

一百八十二

范式碑

在濟州漢獨行傳范式字巨卿或云蔡邕書

法書要錄唐李嗣真作書品云蔡公諸體惟

范巨卿碑風華艷麗古今冠絕隸釋証之以

為藻鑿之謬金石云以碑考之乃魏青龍三

年立非邕書也

一百八十三

張平子碑

永和四年立在鄧州水經云是崔瑗之辭隸

釋云晉南陽相夏侯湛作字畫僅可觀故附

于隸釋之末

一百八十四

郎中王政碑

元嘉三年立在濟州集古錄日以字季輔為

季輔金石為光和元年立非是

一百八十五

平輿令薛君碑

延熹六年立亡名字

一百八十六

司徒掾梁休碑

天下錄云襄州穀城有司徒掾梁君碑建安二十七年立

一百八十七

防東尉司馬季德碑

碑上殘缺下云故山陽卒史防東守尉司馬

留字季德今題從隸釋

一百八十八

中山相薛君成平侯劉君斷碑

金石云碑不完惟存上一段而題額尚全云漢故益州刺史中山相薛君巴郡太守宗正卿成平侯劉君碑古無兩人共立一碑者惟此爾

一百八十九

司空殘碑

政和乙未西洛天津橋下得之片石纔五行
四十五字字徑二寸

一百九十

處士嚴發殘碑

碑刊缺無年而有月日

一百九十一

新莽候鈺

地皇二年作紹興中出於金州後在毗陵胡

承公家

一百九十二

耿氏鐙

延光四年作

一百九十三

五君栢梓文

宣和殿藏碑錄為漢碑名曰真人君石樽刻
石與四老神祚机刻石同帙

一百九十四

征南將軍劉君神道

漢李守原碑目
一百九十五

司農劉夫人碑

漢太尉許或之室也碑之立在光和前隸
釋載復齋嘗與邵偉過許氏家見水濱一石
視之則許君殘碑也邵常之宜與人遂載以
歸

一百九十六

掾杜峻等題字

在高公石室總目作先生任君等題名今不

見任君字

一百九十七

舉吏張玄殘碑

三公山碑稱馮君為舉將高彪碑稱六君為
舉將今碑則自稱舉吏漢碑董此三者

一百九十八

水元十六字

在永康軍蔡迨刻記云在茫功平磨崖之西
五十餘步去地數寸蔡迨得磨崖後十日其

子武仲始見此十六字而摹之復齋碑目作
永元六年攻石題

一百九十九

雒陽稚子六字

在成都府雒陽先置稚子六字雒陽二字在
左闕南先置二字在右闕北蓋書於闕之椽
首

二百

漢平楊府君叔神道

在綿州八字字為一紙蓋刻於石闕椽首墨
寶云平楊必姓名如建平太守之類叔其字
也隸釋止載平楊府君叔神六字

二百一

建平郾縣碑

建平五年立乾道初始出在永康過紫屏二
里道傍其石三面高卑凸坳刻隨其勢即蔡
迨刻記所謂范功平磨崖也復齋碑目作建
平范功平治道碑

二百二

己官鐵盆銘

永平七年作在夔州金石作鐵量銘魯直謂之秦篆隸續云誤也

二百三

太尉劉寬神道二

二百四

丹陽太守郭旻碑

光和二年立

二百五

祝長嚴訢碑

和平元年立無額政和中下邳縣民耕地得之

二百六

龍門禹廟宗季方題名

二百七

米巫祭酒張普題字

熹平二年立在嘉州墨寶云洪雅磨崖復齋

碑目作張普施天師道法記

二百八

武君闕銘

建和元年立在濟州無姓字官稱

二百九

韓勅孔林別碑兩側題名

沈虞卿名為韓勅碑兩側題名

二百十

功曹史殘畫像

二百十一

雍丘令殘畫像

二百十二

成王周公畫像

雍丘令畫像與此二碑朱希真云齊魯間漢

公卿墓中物

二百十三

會稽東部都尉路君闕

永平八年立

二百十四

頻陽令宋君殘碑

二百十五

魏三體石經左傳遺字

水經云魏正始中刻碑今在洛陽皇祐癸巳蘇望所刻蘇云漢靈帝以經籍文字穿鑿疑誤後學詔諸儒讎定五經命蔡邕書古文篆隸三體鐫石立於太學今不存近於故相王文康家得左氏傳撮本取其完者刻之凡八

百一十九題曰石經遺字范史紀曰五經蔡

邕張馴傳則曰六經

二百十六

魏下豫州刺史脩老子廟詔

黃初三年立在亳州集古作太清東闕題名

二百十七

魏甄皇后識坐板函

二百十八

魏大饗記殘碑

黃初三年立隸續云饗借作嚮碑在長安瑤臺寺謂之鍾繇殘碑姑傳疑以俟知者

二百十九

晉右將軍鄭烈碑

太康四年立

二百二十

司空孔扶碑

建寧元年立闕里祖庭記孔林有司空孔扶碑金石作魯相謁孔子家文

二百二十一

武都太守耿勳碑

熹平三年立在成州同谷縣界字與郿閣頌相類乾道間方出

二百二十二

孝子嚴舉碑

延熹七年立在梁山軍碑云為父行喪服制踰禮隸續云蜀人謂之浮瀾灘記不知何義

二百二十三

嚴舉碑陰

碑有主吏督郵八先書其姓於主吏督郵之上而繼之以諱某字某他碑所未有

二百二十四

南安長王君平鄉道碑

永元八年立嘉州夾江縣涇口磨崖復齋碑目作平鄉明亭開道碑

二百二十五

武都太守李翕天井道碑

建寧五年立在成州李翕為郡二年之間鑿崖治西狹路架析里橋又治西坂山天井道凡三碑皆存

二百二十六

武都丞呂國已下題名

在成州天井碑側仇靖書文

二百二十七

司隸校尉楊淮碑

熹平二年立在興元府隸續云此碑紹興中

始出方知大司隸楊孟文不名厥墨寶云廐
崖

二百二十八

膠東令王君廟門斷碑二

在濟州金石以膠東為膠水雜之漢刻中隸
續云中有魏后實天所授之語豈膠東是其
祖廟沒於漢代故題以漢云

二百二十九

涪陵太守龐公神道

在緜州

二百三十

韓勅孔廟後碑陰

威帝中年立

二百三十一

劉寬碑陰門生名

集古云寬以漢中平二年卒至唐咸亨元年
裔孫湖城公爽以碑歲久皆仆于野為再立
之隸釋云隸釋所輯劉公二碑斯為踔絕

二百三十二

劉寬故吏名

中平二年立於雒陽道

二百三十三

王純碑陰

其首行題諸門生人名五字凡百九十三

二百三十四

魯峻斷碑陰

二百三十五

司空殘碑陰

二百三十六

孔子見老子畫象

二百三十七

孝子董蒲闕

永寧二年立

二百三十八

豫州刺史路君闕二

永平八年立

二百三十九

王稚子二闕畫像

在成都府按史土渙字稚子卒於興元元年
前有闕二

二百四十

沛相范皮闕

在劍州

二百四十一

鄧君闕畫象

在劍州

二百四十二

無名人墓闕畫象

二百四十三

太守張景題字

光和六年立在高睽石室梁上

二百四十四

博士題字

在高睽石室中

二百四十五

洪農太守張君題字

在高睽石室中

二百四十六

高睽石室六題名

成都府學禮殿刻於梁楹石壁間

二百四十七

永平甄文

永平八年作

二百四十八

汝伯寧甄文

建初三年作

二百四十九

曹叔文甄文

建初七年作

二百五十

謝君墓甄文

元和三年作

二百五十一

永初甄文

永初元年作

二百五十二

定陶鼎款識

二百五十三

延光銅壺款識

延光四年作

二百五十四

元嘉刀銘

元嘉四年作

二百五十五

騮氏二鏡銘

二百五十六

李氏鏡銘

二百五十七

中平獸洗款識

中平三年作

二百五十八

脩官二鐵盆款識

在嘉州

二百五十九

晉銅澡槃款識

秦始元年作

二百六十

董氏二洗款識

二百六十一

石經儀禮殘碑

二百六十二

成皋令任伯嗣碑

熹平七年立金石云在汜水縣輦運司廨舍

壁間亦有碑陰

二百六十三

漢安長陳君閣道碑

永建五年立在資州內江縣

二百六十四

馮君開道碑

和平元年立

二百六十五

廷尉仲定碑

熹平元年立

二百六十六

文範先生陳仲弓殘碑

額題云漢文範先生陳仲弓之碑金石云蔡

邕書碑之立當在中平三年

二百六十七

公乘校官掾王幽題名

永熹元年立淳熙二年邛州蒲江縣僧寺治

地得之古無此年號復齋碑目作公乘校官

掾王幽闕

二百六十八

交阯刺史石羊字

在郴州止五字刻於墓道石羊膊上

二百六十九

永初官鑿文

永初七年作眉人掘武陽故城得之

二百七十

黃龍甘露碑

墨寶云建安二十四年黃龍見武陽赤城蜀人以為劉氏瑞應凡二碑大小不侔碑首皆有黃龍甘露之碑六字甚偉其內無一可辯在眉州彭山縣即漢武陽縣地也碑首有十九字又一小碑亦題黃龍甘露之碑其首云

惟建安二十六年餘皆磨滅本朝人題云時以甲辰歲治平元年三月二十七日轉移此碑碑陰亦多漫滅存者上兩橫每橫三十人隸釋云崇寧中為王時彥所磨以刻其說

二百七十一

黃龍碑陰

二百七十二

景北海碑陰

凡三列後一列下云行三年服者凡八十七

人西漢皆以日易月故斬杖執禮者必特書之蓋當時孝子所不能為而施之於師資恩地為可尚也

二百七十三

唐扶碑陰

二百七十四

封丘令王元賓碑陰

延熹四年立集古作脩廟碑陰金石作王元賞

二百七十五

繁長張禪等題名

二百七十六

帝堯殘碑陰

二百七十七

魯峻石壁殘畫象

在濟州水經云金鄉山司隸校尉魯君冢前有石祠石廟四壁刻書契以來忠臣孝子烈婦孔子及七十二子形象

二百七十八

伏尉公墓中畫象

在資州內江縣蜀人謂之燕王墓人物未知何据隸釋云漢碑書太尉太守太字皆無點字書有伏字與太同音注云海地名从人从大者則是倚伏之伏此碑所云伏尉即大尉公也

二百七十九

荆州刺史李剛石室殘畫象

熹平元年作水經云鉅野有荆州刺史李剛墓有祠堂石室四壁隱起君臣官屬龜龍麟鳳之文金石無此隸釋云自來好古之士未見此碑

二百八十

丹陽太守郭旻碑

二百八十一

封丘令王元賓碑

延熹四年立集古金石並作元賞隸釋云元

賓字畫分明非是測度

二百八十二

冀州從事郭君碑

光和三年立碑殘闕不見名字

二百八十三

尉氏令鄭季宣碑

中平三年立名已殘闕季宣字耳

二百八十四

鄭季宣碑陰

橫刻篆八字於其上曰尉氏處士故吏人名

二百八十五

陳度碑

中平四年立

二百八十六

禹廟殘碑

二百八十七

真道家地碑

延熹七年立在萬州

二百八十八

司空掾陳寔殘碑

中平五年立蔡邕書

二百八十九

太尉郭禧斷碑

光和二年立禧郭躬從孫史附于躬傳

二百九十

張休岨涖銘

延熹二年立或作磨崖險路銘

二百九十一

庠彰長田君斷碑

熹平六年立在華州華陰縣庠彰東西漢史

皆作庠章

二百九十二

堵陽長劉子山斷碑

建寧元年立子山字也其名疑是松字

二百九十三

孟郁堯廟碑陰

碑云刊碑勒諫此碑皆載仲父祖兄弟子孫
所歷所終之官獨有一董永為異姓

二百九十四

堯廟左側題字

二百九十五

宗俱碑陰

額篆門生立碑人名六大字

二百九十六

汝南上蔡令神道

在閩州蜀人謂之汝南令闕

二百九十七

侍中楊文父神道

二百九十八

殷比干墓四字

水經云朝歌縣牧野比干冢前有石銘隸云
殷大夫比干之墓今只四字復不完石公弼
跋云殷比干墓四字在今衛州比干墓上世
傳孔子書然隸始於秦非孔子書必矣字畫

勁古當是漢人書

二百九十九

右侍無名人墓闕

光和三年立

三百

卓女羅鳳墓闕

三百一

氏石虎刻字

光和七年作

三百二

延年榑字

永初七年造

三百三

尉府靈壁塼文

陽朔四年作

三百四

晉南鄉太守司馬整碑陰

泰始四年立

三百五

青羊鏡銘

銘云青羊作竟四夷服多賀國家民息胎虜
殄威天下復風雨時五穀孰得天力文與騶
氏鏡並同但第二句少人字末句少四字羊
即陽字如歐羊之類也餘字畫悉同

三百六

楊君殘碑

碑云當劉項之際有楊武者家于茲邦奕世

載德扶而復興碑多殘缺名字不存獨有元
年字上缺不可考

三百七

開通褒斜道碑

永平九年立在興元府紹熙甲寅帥章德茂
得之於褒斜谷中

三百八

江州夷邑長盧豐碑

建安七年立蜀人謂之漢夜郎碑

三百九

酒泉題名

碑九列每列三十二人

附字

諸碑字體偏傍及常用字韻所不能載者今見于此

十 說文數之具也寔入切

廿 說文二十并也音入

卅 說文三十并也與颯字同音

卅

四十也息入切

四字諸碑通用案史記載秦始皇凡刻石頌德之辭皆四字一句泰山辭曰皇帝臨位二十有六年琅邪臺頌曰維二十六年皇帝作始之罙頌曰維二十九年時在中春東觀頌曰維二十九年皇帝春游會稽頌曰德惠攸長三十有七年每稱年者輒五字非也嘗見泰山祠石本則書為世有

六年及得史記舊善本皆用上四字此後人傳寫譌耳容齋隨筆固嘗辯之韓文公作孔戣墓誌銘曰孔世三十八吾見其孫亦皆四字一句獨上一句五字諸本皆然唯和州舊本作卅實皆四字句也

二

重疊字不再作多作一如今人書作：

广

廬江鴈門凡從广之字多作一

從水之字間有作篆文者

凡巛字頭多不作

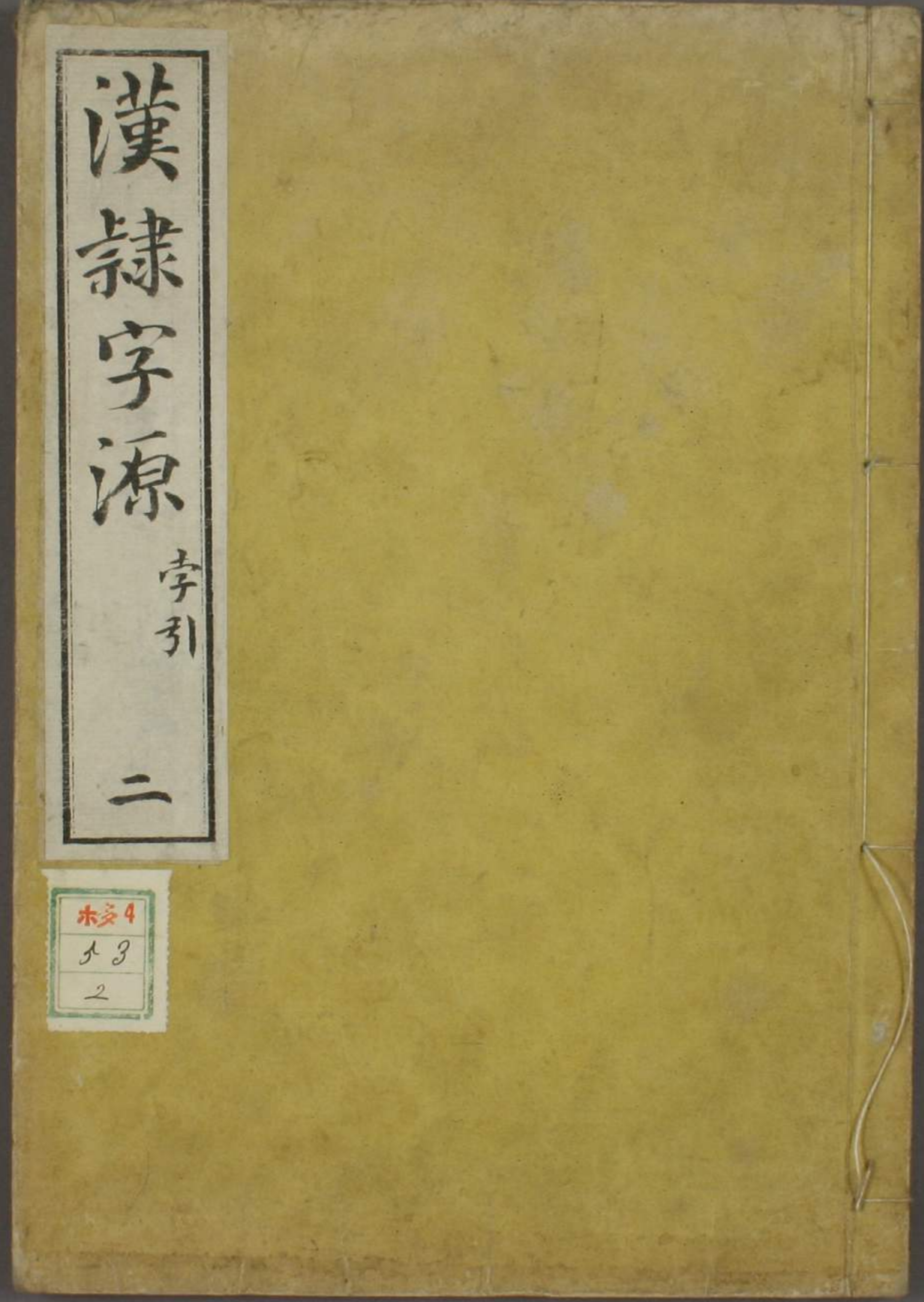
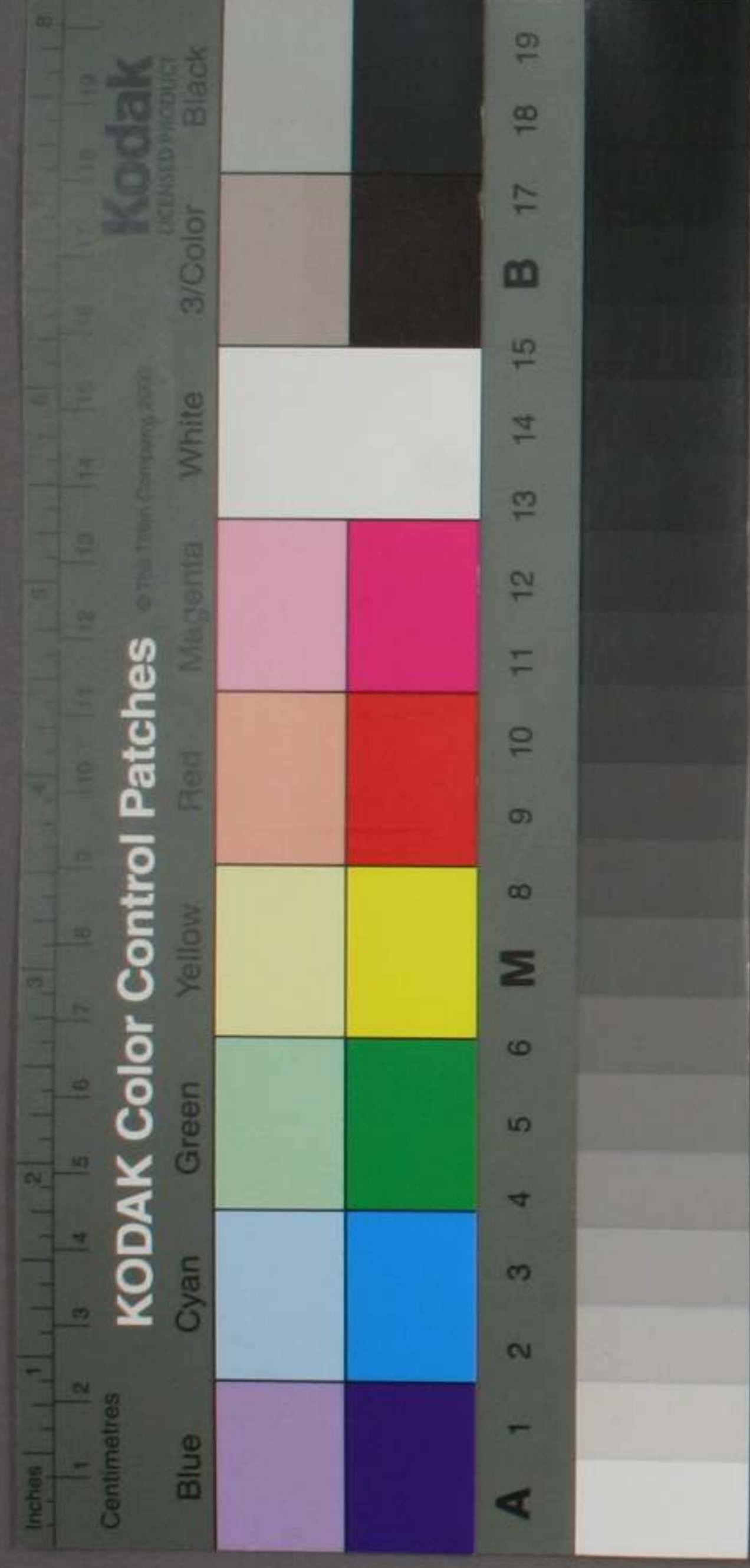
乎命年 此三字垂筆或長過一二字

沈 交趾都尉沈君二神道沈字左字道字豐字發筆皆長過三四寸許令字交字兩筆皆長君字中筆亦長

蕪 王稚子二闕漢字故字先字靈字侍字河字內字縣字王字子字之字發筆皆長史字令字兗字兩筆皆長君字中筆獨長隸釋謂沈君神道馮煥王稚子闕皆八分書張懷瓘所謂作威投戟騰氣揚波者也

捷 郡名捷為牂牁下邳蒲坂黎陽偃師聞喜聊城穀城漢碑皆作捷為牂柯下圭蒲反黎陽偃師聞喜聊成穀成已著各韻下今聚見于此





門 永 多
辨 53
卷 2

附錄漢隸字源畫引

一畫部

一 入色 十四
乙 入色 十五

二畫部

人 上平 四葉
刀 下平 十四
丁 下平 三十三
几 上色 八葉
乃 上色 三十四
九 上色 四十七
二 去色 六葉
乂 去色 三十三
又 去色 五十五
卜 入色 一葉
七 入色 十二
八 入色 十三
入 入色 四十六

三畫部

工 上平 三葉
弓 上平 六葉
之 上平 三十一
于 上平 三十
干 上平 三十七
巾 上平 五十
山 上平 六十一
千 下平 一葉
川 下平 七葉
亡 下平 二十
三 下平 四十九
士 上色 十葉
子 上色 十葉
巳 上色 十一
己 上色 十二
女 上色 十六
土 上色 十九
小 上色 二十二
也 上色 三十九
下 上色 三十九
丈 上色 四十一
口 上色 四十九
大 去色 三十五
刃 去色 三十一
上 去色 四十九
勺 入色 二十七
夕 入色 三十五
弋 入色 四十二



四畫部

功	冬	氏	皮	丕	尼	司	奴	乎	台
上平	上平	上平	上平	上平	同上	上平	上平	同上	上平
三葉	七葉	同十二	十四	二十	同上	二十二	三十四	同上	四十三
申	中	予	夫	今	仁	屯	文	分	云
上平	上平	上平	上平	上平	上平	上平	上平	上平	上平
三葉	五葉	三九	三十一	三十八	四十五	四十九	五十一	五十二	五十二
斤	元	天	爻	毛	戈	巴	方	王	升
上平	上平	下平	下平	下平	下平	下平	下平	下平	下平
五十三	五十三	二葉	十二	十三	十六	十七	二十	二十四	三十六
仍	尤	仇	牛	心	壬	今	孔	氏	水
同上	下平	下平	同上	下平	下平	下平	上平	上平	上平
三十八	三十八	三十九	同上	四十五	四十六	四十七	一葉	五葉	七葉
比	止	父	戶	五	午	引	允	反	少
上平	上平	上平	上平	同上	同上	上平	上平	上平	上平
九葉	九葉	十五	二十	同上	同上	二十四	二十五	二十七	三十三
天	爪	火	友	不	手	丑	母	斗	太
上平	上平	上平	上平	上平	同上	上平	上平	同上	去色
三十四	三十五	三十八	四十七	四十八	同上	四十九	五十	同上	二十四
介	內	刈	下	弔	化	亢	木	六	日
去色	去色	去色	去色	去色	去色	去色	入色	入色	入色
二十七	二十八	三十	四十一	四十二	四十八	五十一	二葉	六葉	十一
匹	勿	月	日	切	尺	什	巾	市	
入色	入色	入色	同上	入色	入色	入色	入色	入色	
十三	十六	十八	同上	二十三	三十五	四十六	四十七		

五畫部

申	民	刊	田	仙	包	禾	牙	瓜	加
上平	上平	上平	下平	下平	下平	下平	下平	同上	同上
四十四	四十六	五十七	二葉	三葉	十二	十六	十八		
央	平	生	兄	正	令	丘	由	甘	占
下平	下平	同上	下平	下平	下平	下平	同上	下平	下平
二十四	二十八	同上	二十九	五十五	三十二	三十九	同上	四十九	五十
宀	余	矢	宀	市	史	仕	以	巨	主
上平	上平	上平	上平	上平	上平	同上	上平	上平	上平
二葉	五葉	七葉	八葉	九葉	十葉	同上	十一	十三	十八
古	尹	本	卯	巧	可	左	且	丙	皿
上平	上平	上平	上平	同上	上平	上平	上平	上平	上平
十九	二十五	二十七	三十五	同上	三十七	三十九	三十九	四十三	四十四
永	叩	冉	用	示	四	未	去	句	付
同上	上平	上平	去色	去色	去色	去色	去色	去色	去色
四十九	四十九	五十二	三葉	六葉	七葉	十二	十四	十五	十六
布	世	外	代	仞	且	叫	召	令	右
去色	去色	去色	去色	去色	去色	去色	去色	去色	去色
十七	二十二	二十六	二十八	二十九	三十八	四十二	四十三	五十四	五十五
戊	幼	目	玉	失	必	出	弗	末	札
去色	去色	入色	入色	入色	入色	入色	入色	入色	入色
五十五	五十九	三葉	八葉	十一	十三	十五	十七	二十二	二十二
穴	白	尻	斥	石	北	汁	立	甲	乏
入色	入色	入色	入色	同上	入色	入色	同上	入色	入色
二十四	三十一	三十四	三十五	同上	四十四	四十五	同上	五十一	五十一

六畫部

同	充	戎	共	兕	江	邛	池	夷	伊
上平	上平	上平	上平	同上	上平	同上	上平	上平	上平
一葉	四葉	五葉	十葉	同上	十一	同上	十三	十八	十九

而 上平 上平 上平 上平 妃 上平 上平 上平 衣 上平 上平 上平 如 上平 上平 上平 朱 上平 上平 上平 史 上平 上平 上平 西 上平 上平 上平 圭 上平 上平 上平 灰 上平 上平 上平 回 上平 上平 上平

旬 上平 上平 上平 巡 上平 上平 上平 因 上平 上平 上平 存 上平 上平 上平 安 上平 上平 上平 先 上平 上平 上平 年 上平 上平 上平 全 上平 上平 上平 交 上平 上平 上平 勃 上平 上平 上平

多 下平 下平 下平 夸 下平 下平 下平 羊 下平 下平 下平 光 下平 下平 下平 行 下平 下平 下平 并 下平 下平 下平 名 下平 下平 下平 刑 下平 下平 下平 丞 下平 下平 下平 冰 下平 下平 下平

休 下平 下平 下平 收 下平 下平 下平 舟 下平 下平 下平 州 下平 下平 下平 牟 下平 下平 下平 任 下平 下平 下平 汜 下平 下平 下平 隨 下平 下平 下平 弛 下平 下平 下平 此 下平 下平 下平

旨 上平 上平 上平 死 上平 上平 上平 机 上平 上平 上平 圯 上平 上平 上平 耳 上平 上平 上平 汝 上平 上平 上平 吕 上平 上平 上平 羽 上平 上平 上平 宇 上平 上平 上平 吐 上平 上平 上平

米 上平 上平 上平 亥 上平 上平 上平 牝 上平 上平 上平 郊 上平 上平 上平 兆 上平 上平 上平 好 上平 上平 上平 考 上平 上平 上平 早 上平 上平 上平 老 上平 上平 上平 仰 上平 上平 上平

有 上平 上平 上平 朽 上平 上平 上平 守 上平 上平 上平 犯 上平 上平 上平 仲 上平 上平 上平 共 上平 上平 上平 企 上平 上平 上平 伎 上平 上平 上平 至 上平 上平 上平 次 上平 上平 上平

自 上平 上平 上平 地 上平 上平 上平 寺 上平 上平 上平 字 上平 上平 上平 吏 上平 上平 上平 戍 上平 上平 上平 汗 上平 上平 上平 价 上平 上平 上平 来 上平 上平 上平 冉 上平 上平 上平

在 上平 上平 上平 印 上平 上平 上平 艮 上平 上平 上平 犴 上平 上平 上平 向 上平 上平 上平 仇 上平 上平 上平 后 上平 上平 上平 扣 上平 上平 上平 任 上平 上平 上平 伏 上平 上平 上平

夙 入色 入色 入色 竹 入色 入色 入色 肉 入色 入色 入色 曲 入色 入色 入色 朴 入色 入色 入色 吉 入色 入色 入色 戌 入色 入色 入色 聿 入色 入色 入色 伐 入色 入色 入色 血 入色 入色 入色

舌 入色 入色 入色 各 入色 入色 入色 百 入色 入色 入色 宅 入色 入色 入色 册 入色 入色 入色 亦 入色 入色 入色 式 入色 入色 入色 色 入色 入色 入色 吸 入色 入色 入色 汲 入色 入色 入色

合 入色 入色 入色

七畫部

攻 上平 上平 上平 冲 上平 上平 上平 邦 上平 上平 上平 岐 上平 上平 上平 危 上平 上平 上平 私 上平 上平 上平 孜 上平 上平 上平 希 上平 上平 上平 沂 上平 上平 上平 車 上平 上平 上平

孚 上平 上平 上平 扶 上平 上平 上平 劬 上平 上平 上平 巫 上平 上平 上平 吾 上平 上平 上平 吳 上平 上平 上平 低 上平 上平 上平 乖 上平 上平 上平 材 上平 上平 上平 身 上平 上平 上平

伸 上平 上平 上平 臣 上平 上平 上平 邠 上平 上平 上平 均 上平 上平 上平 汶 上平 上平 上平 汾 上平 上平 上平 汙 上平 上平 上平 君 上平 上平 上平 圻 上平 上平 上平 言 上平 上平 上平

吞 上平 上平 上平 肝 上平 上平 上平 玕 上平 上平 上平 刪 上平 上平 上平 妖 上平 上平 上平 牢 上平 上平 上平 何 上平 上平 上平 佗 上平 上平 上平 沙 上平 上平 上平 沓 上平 上平 上平

忘 上平 上平 上平 防 上平 上平 上平 邠 上平 上平 上平 芒 上平 上平 上平 良 上平 上平 上平 狂 上平 上平 上平 更 上平 上平 上平 阮 上平 上平 上平 兵 上平 上平 上平 成 上平 上平 上平

呈 上平 上平 上平 廷 上平 上平 上平 伶 上平 上平 上平 形 上平 上平 上平 求 上平 上平 上平 攸 上平 上平 上平 投 上平 上平 上平 沈 上平 上平 上平 男 上平 上平 上平 抵 上平 上平 上平

豕 上平 上平 上平 技 上平 上平 上平 底 上平 上平 上平 兕 上平 上平 上平 否 上平 上平 上平 妣 上平 上平 上平 陟 上平 上平 上平 似 上平 上平 上平 里 上平 上平 上平 李 上平 上平 上平

矣上 玳上 芭上 尾上 序上 抒上 佇上 甫上 杜上 第上

改上 每上 忍上 狺上 沌上 旱上 但上 坂上 舛上 充上

我上 坐上 往上 玖上 酉上 牡上 走上 宋上 利上 位上

志上 助上 兔上 系上 洩上 汰上 貝上 兌上 戒上

物上 汶上 困上 盱上 判上 旬上 見上 肖上 劭上 妙上

孝上 告上 佐上 匠上 杖上 佞上 究上 秀上 豆上 谷上

沐上 角上 束上 足上 佻上 決上 列上 別上 灼上

杓上 却上 作上 伯上 赤上 役上 狄上 即上 抑上 恣上

克上 邑上 劫上 夾上

八畫部

東上 空上 忠上 穹上 宗上 松上 枝上 炊上 兒上 知上

陂上 披上 卑上 祁上 宜上 邳上 芝上 怡上 其上 非上

肥上 依上 於上 居上 沮上 初上 拘上 徂上 弧上 狐上

孤上 姑上 沽上 呱上 呼上 妻上 厓上 來上 災上 呻上

辰上 辛上 泯上 岷上 旻上 恂上 洵上 氛上 芬上 欣上

昕上 袁上 昆上 坤上 門上 邯上 官上 弋上 弦上 延上

招上 肴上 阿上 呵上 河上 和上 波上 花上 芳上 房上

昌上 尚上 長上 羌上 岡上 昂上 庚上 亨上 明上 迎上

京上 爭上 氓上 征上 青上 圉上 泠上 垌上 承上 朋上

肱上 抽上 周上 侔上 呦上 林上 岑上 金上 含上 炎上

函 下平 五十二 芟 同上 投 下平 五十三 奉 上平 二葉 侈 上平 四葉 委 上平 六葉 彼 同上 姊 上平 七葉 始 上平 九葉 使 上平 十一葉

祀 上平 十一 阻 上平 十四 咀 同上 所 同上 杼 上平 十五 雨 上平 十六 拊 上平 十七 府 同上 齋 同上 武 同上

取 上平 十八 乳 同上 虎 上平 十九 股 上平 二十 岵 同上 洗 同上 底 上平 二十二 采 上平 二十三 忿 上平 二十六 近 同上

返 上平 二十七 窄 上平 二十八 侃 同上 板 上平 二十九 典 上平 三十 涖 上平 三十一 免 上平 三十二 卷 上平 三十三 沓 上平 三十四 沼 同上

表 上平 三十四 昊 上平 三十五 杲 上平 三十六 抱 同上 果 上平 三十七 舍 上平 三十八 者 上平 三十九 社 同上 兩 上平 四十一 罔 上平 四十二

昉 同上 放 同上 枉 同上 祭 上平 四十三 忼 同上 邴 上平 四十四 秉 同上 幸 上平 四十五 肯 上平 四十七 咎 同上

阜 上平 四十八 受 同上 狗 上平 四十九 糾 上平 五十 枕 上平 五十一 奄 上平 五十二 忝 同上 供 上平 五十三 伎 上平 五十四 泗 上平 五十五

治 上平 五十六 季 上平 五十七 侍 上平 五十八 事 同上 味 上平 五十九 沸 同上 具 上平 六十 注 上平 六十一 步 上平 六十二 阼 同上

固 上平 六十三 戾 上平 六十四 制 上平 六十五 沛 上平 六十六 卦 上平 六十七 届 上平 六十八 佩 上平 六十九 背 同上 妹 同上 岱 上平 七十

導 上平 七十一 券 上平 七十二 岸 上平 七十三 玩 上平 七十四 泮 同上 邵 上平 七十五 到 上平 七十六 夜 上平 七十七 亞 上平 七十八 尚 上平 七十九

壯 同上 兩 去聲 五十 況 同上 宕 同上 孟 去聲 五十一 命 去聲 五十二 併 同上 姓 去聲 五十三 定 去聲 五十四 疚 去聲 五十五

宙 去聲 五十七 念 去聲 六十一 白 同上 泛 去聲 六十二 服 入聲 三葉 牧 同上 叔 入聲 四葉 竺 入聲 五葉 育 入聲 六葉 卓 入聲 十葉

泌 入聲 十三 卒 入聲 十五 物 入聲 十六 拂 入聲 十七 芾 同上 啡 同上 屈 同上 沒 入聲 十九 忽 入聲 二十 沫 入聲 二十一

拔 入聲 二十二 玦 入聲 二十四 泄 同上 祐 入聲 二十六 拓 入聲 二十八 泊 入聲 二十九 陌 入聲 三十一 佰 同上 帛 同上 昔 入聲 三十四

阨 同上 窳 入聲 三十五 炙 同上 易 入聲 三十六 析 入聲 三十七 的 入聲 三十八 異 入聲 四十 直 入聲 四十一 劾 入聲 四十二 或 同上

泣 入聲 四十六 協 入聲 四十九 法 入聲 五十二

九畫部

洪 上平 二葉 紅 同上 風 上平 四葉 官 上平 六葉 重 上平 九葉 封 同上 供 上平 十葉 厖 上平 十一 施 上平 十二 祇 上平 十五

竒 上平 十六 咨 上平 十八 姿 同上 猷 上平 十九 毗 上平 二十 眉 同上 思 上平 二十一 茲 上平 二十二 持 上平 二十三 飛 上平 二十五

威 上平 二十七 祈 同上 胥 上平 二十八 苴 同上 紆 上平 三十 胸 上平 三十一 洙 上平 三十二 愈 同上 胡 上平 三十四 枯 上平 三十五

洿 上平 泥 上平 奎 上平 邽 上平 柴 上平 皆 同上 徊 上平 洄 同上 垓 上平 孩 同上

哀 同上 胎 同上 哉 上平 津 上平 珍 上平 春 上平 窰 上平 姻 同上 垠 上平 軍 上平

爰 上平 昏 上平 奔 同上 冠 上平 姦 上平 前 下平 研 下平 便 下平 宣 同上 泉 同上

穿 下平 苕 下平 苗 下平 昭 同上 姚 下平 要 同上 苞 下平 胞 同上 郊 同上 茅 同上

咷 下平 洮 同上 柯 下平 苛 同上 科 下平 洋 下平 戕 同上 庠 同上 香 下平 姜 下平

殃 同上 皇 下平 牲 下平 英 下平 訇 下平 盈 下平 星 下平 旂 下平 秋 下平 柔 下平

侯 下平 幽 下平 侵 同上 音 下平 南 下平 恬 下平 咸 下平 勇 上平 洵 上平 恐 同上

拱 同上 枳 上平 是 同上 弭 上平 指 上平 癸 上平 洧 同上 美 同上 軌 同上 糝 上平

恃 同上 俟 上平 籽 同上 祉 上平 紀 上平 虺 上平 鬼 同上 叙 上平 俎 同上 禹 上平

侮 上平 柱 同上 庾 同上 苦 上平 怙 上平 柢 上平 待 上平 殆 同上 矧 同上 宛 上平

衎 上平 東 上平 殄 同上 衍 上平 眇 上平 狡 上平 保 上平 柁 上平 享 上平 曷 上平

炳 上平 省 同上 屏 上平 炯 同上 拯 同上 負 上平 首 同上 紂 上平 柳 同上 厚 同上

考 同上 苟 同上 垢 同上 畝 同上 越 上平 品 上平 滌 上平 范 上平 洞 上平 重 上平

巷 去色 刺 同上 帥 去色 致 去色 恣 去色 畏 去色 赴 去色 怖 去色 胙 去色 度 去色

怒 去色 故 同上 帝 去色 契 去色 計 同上 柰 去色 怪 去色 界 去色 拜 同上 昧 去色

信 去色 痰 同上 俊 去色 建 去色 按 去色 炭 去色 奂 同上 冠 去色 叛 同上 段 同上

盼 去色 玆 去色 彥 去色 面 同上 要 去色 怕 去色 射 同上 架 去色 相 去色 狀 同上

鬯 去色 屏 去色 性 同上 政 去色 枢 去色 狩 去色 胃 同上 後 去色 奏 同上 茂 同上

甚 去色 屋 入色 祝 入色 玃 同上 郁 入色 昱 同上 毒 入色 促 入色 俗 同上 室 入色

姪 入色 述 入色 怵 入色 律 同上 勃 入色 突 同上 骨 同上 曷 同上 怛 入色 活 同上

括同上 屑入色 削入色 約入色 若同上 虐同上 柝入色 洛同上 迫入色 柏同上

客同上 脉入色 革同上 奕入色 射同上 弈同上 迪入色 食入色 則入色 剋同上

拾入色 急同上 郤入色 洽入色 桺入色

十畫部

桐上平 翁上平 衷上平 容上平 胸上平 衰上平 垂同上 崐上平 祗同上 師同上

追上平 飢上平 耆同上 時上平 祠上平 姬上平 韋上平 徐上平 晝上平 茹同上

除同上 娛上平 俱上平 珠上平 租上平 俎同上 徒同上 涂同上 烏上平 栖同上

奚上平 倪同上 迷同上 紫上平 差上平 俳同上 埋同上 恢同上 埃上平 財上平

神上平 秦上平 純上平 荀上平 倫同上 氤同上 蚊上平 耘同上 原上平 軒上平

孫上平 涪同上 根上平 恩同上 棗同上 豸上平 般上平 班上平 旃下平 虔下平

拴下平 捐下平 拳同上 員同上 涸下平 宵下平 消同上 虓下平 哮同上 旄下平

羔同上 逃下平 桃同上 柯下平 娥下平 峨同上 娑同上 差下平 家下平 梁下平

唐下平 郎下平 狼同上 旁同上 桑同上 倉同上 剛下平 荒同上 耕下平 荆下平

紘下平 城下平 冥下平 庭同上 亭同上 烝下平 矜下平 能下平 留下平 流同上

浮下平 耽下平 涌上平 冢同上 蚌上平 砥上平 俾上平 耻上平 匪上平 豈同上

辰同上 圖上平 莒同上 旅上平 矩同上 郝上平 俯同上 浦上平 圃上平 祖同上

罟上平 陞上平 海上平 倍同上 宰上平 粉上平 苑同上 袞上平 剡上平 勉上平

展同上 窈上平 浩上平 草上平 倒上平 討同上 馬上平 莽上平 晃上平 菁上平

耿上平 郢同上 迥上平 竝同上 挺同上 酒上平 紐上平 剖上平 叟同上 衽上平

朕同上 陟上平 送去色 凍同上 貢同上 俸去色 降去色 耆去色 祕去色 記去色

氣去色 怨去色 捕去色 哺去色 素同上 祚同上 庫去色 涕去色 衲去色 泰去色

害去色 殺去色 配去色 退同上 軻去色 晉同上 訊同上 陣同上 峻去色 浚同上

訓去色 郡同上 怨去色 恨去色 捍同上 案同上 畔去色 晏去色 宦同上 訕同上

宴去色 倦去色 眦去色 料同上 笑同上 隋同上 俵去色 效同上 校同上 豹去色

耄去色 破去色 挫去色 借同上 夏同上 病去色 逆去色 娉同上 乘去色 祐去色

逅去色 寇同上 陋同上 浸去色 窆去色 哭入色 祝入色 咳入色 畜同上 浴入色

埵入色 剝入色 朝同上 疾入色 畢同上 秩入色 粟同上 恤入色 訖入色 媛入色

剗入色 栝同上 殺入色 羞入色 涅同上 挈同上 缺入色 哲同上 威同上 酌入色

弱同上 託入色 索入色 赫入色 格入色 窄同上 郤同上 逆同上 核入色 迹入色

席同上 隻入色 祐入色 益同上 剔入色 息入色 匿入色 特入色 級入色 浥入色

搨同上 拾入色 荅同上 納同上 盍入色 易同上 陝入色 啄去色

十一畫部

凍上平 通同上 終上平 崇上平 隆同上 從上平 烽同上 庸同上 逢同上 恭同上

訥上平 郟上平 移上平 蛇同上 規同上 推上平 唯上平 帷同上 偲上平 基上平

淇上平 欵上平 晞同上 魚上平 虛同上 區上平 符上平 殊上平 逋上平 都同上

荼上平 屠同上 壺同上 梧上平 涯上平 淮上平 排同上 堆上平 崔上平 陪同上

徠上平 眞上平 紳上平 彬上平 貧同上 陳上平 逡上平 淪上平 寅上平 莘同上

殷上平 寬上平 莞上平 連上平 牽下平 紘下平 淵同上 焉下平 乾同上 偏下平

旋同上 專下平 船同上 彫下平 條同上 聊同上 道下平 臬同上 巢下平 嶠同上

高下平 臯同上 敖同上 曹下平 陶同上 荷下平 莪同上 麻下平 奢下平 袞同上

斜下平 祥下平 商同上 猖下平 章同上 常同上 鄉下平 張同上 場同上 涼同上

堂下平 琅下平 牂下平 康同上 凰下平 笙下平 崢下平 彌同上 清同上 旌同上

聆下平 陵下平 凌同上 速下平 球同上 悠同上 脩下平 差同上 涪下平 彪下平

阪下平 婁同上 尋同上 深下平 柳同上 淫同上 參同上 聘下平 淹下平 動上平

悞上平 徒上平 紫同上 倚上平 飀同上 婢同上 被同上 累上平 梓上平 租上平

侍同上 理同上 悝同上 佞同上 圉上平 敵同上 許同上 鼠上平 渚同上 處同上

脯上平 蒲同上 部上平 組同上 堵同上 啟上平 悔上平 敏上平 偃上平 挽同上

混同上 棍同上 梱同上 產上平 淺上平 善同上 趺同上 圈同上 鳥上平 窵同上

悄同上 紹同上 殍上平 皓上平 掃上平 造上平 野上平 假同上 猛上平 逞同上

頃上平 婦上平 偶上平 掩上平 斬上平 楫上平 控同上 訟去聲 從同上 莅去聲

淚去聲 扉去聲 旣去聲 尉去聲 御去聲 庶去聲 務去聲 娶同上 措去聲 悟去聲

細去聲 閉同上 悌同上 第同上 彗去聲 祭同上 逝去聲 帶去聲 械去聲 敗同上

振去聲 問去聲 曼去聲 患去聲 眷去聲 教去聲 貨去聲 赦同上 羨去聲 訪同上

望同上 唱去聲 帳同上 恨去聲 盛去聲 竟去聲 救去聲 副同上 授去聲 晝同上

留同上 候同上 衮去聲 緇去聲 探同上 咱同上 淡同上 陷去聲 斛入聲 速入聲

族同上 鹿同上 宿入聲 條入聲 淑同上 逐入聲 陸同上 辱入聲 欲同上 輟入聲

桷同上 涿入聲 率入聲 悉入聲 密入聲 窒同上 術入聲 紕入聲 紕入聲 紕入聲

粵入聲 捺入聲 脫入聲 雪入聲 繼同上 設入聲 烈同上 悅同上 桀同上 略入聲

郭入聲 麥入聲 眠同上 賁同上 掖入聲 哲入聲 戚同上 寂入聲 鬲入聲 側入聲

陟入聲 敕同上 翊入聲 域同上 得入聲 勒同上 國入聲 習同上 執同上 悒入聲

陟入聲 敕同上 翊入聲 域同上 得入聲 勒同上 國入聲 習同上 執同上 悒入聲

禽 入色 四十七
接 入色 四十八
涉 同上
捷 同上
博 入色 二十八
毫 入色 二十九
莫 同上

十二畫部

童 上平 二葉
馮 上平 四葉
雄 上平 六葉
琮 上平 八葉
斯 上平 十三
為 上平 十六
猗 同上
染 上平 十八
惟 上平 十九
悲 上平 二十
遠 同上
菑 上平 二十一
絲 上平 二十二
孽 同上
滋 同上
詞 同上
貽 上平 二十三
詒 同上
欺 同上
暮 上平 二十四
期 同上
基 上平 二十五
菲 同上
幾 上平 二十六
揮 同上
崎 上平 二十七
琚 上平 二十八
渠 同上
舒 同上
嶠 上平 三十
隅 同上
無 上平 三十一
須 同上
厨 上平 三十二
郇 同上
渝 同上
湖 上平 三十四
辜 上平 三十五
觚 同上
犀 上平 三十六
悽 同上
隄 上平 三十七
堤 同上
提 同上
街 上平 三十九
階 同上
嵬 上平 四十一
隈 同上
開 上平 四十二
萊 上平 四十三
裁 同上
晨 上平 四十五
淳 上平 四十八
循 上平 四十九
堙 同上
湮 上平 五十一
鈞 同上
焚 上平 五十二
雲 同上
勤 上平 五十三
援 上平 五十四
園 同上
浚 同上
渾 上平 五十五
温 同上
尊 同上
簪 同上
溢 同上
寒 上平 五十七
滄 上平 五十八
殘 同上
單 同上
棺 上平 五十九
湍 上平 六十
斑 上平 六十一
閑 上平 六十二
間 同上
堅 下平 六十三
梲 下平 六十四
堯 同上

堯 下平 九葉
焦 同上
椒 下平 十葉
超 同上
朝 下平 十一
搖 同上
喬 同上
蛟 下平 十二
殺 同上
毫 下平 十三
勞 下平 十四
軻 下平 十五
過 下平 十六
番 同上
陽 下平 十九
揚 同上
將 下平 四十八
翔 同上
莊 下平 五十三
長 同上
量 同上
棠 下平 二十四
湯 下平 二十五
廊 同上
喪 同上
黃 下平 二十七
彭 下平 二十八
甥 同上
卿 下平 二十九
閔 下平 三十
萌 同上
晶 下平 三十一
情 同上
程 同上
軫 下平 三十四
勝 下平 三十五
登 下平 三十七
稜 同上
曾 下平 三十八
裘 下平 三十九
游 下平 四十
猶 同上
惆 下平 四十二
稠 同上
淶 下平 四十三
梭 同上
慶 同上
裒 下平 四十四
陰 下平 四十六
欽 下平 四十七
禽 同上
覃 下平 四十八
貪 同上
嵐 同上
堪 下平 四十九
兼 下平 五十
竦 上平 五十一
項 上平 五十二
軹 上平 五十三
視 上平 七葉
揆 上平 八葉
晷 同上
晷 同上
楮 同上
普 上平 十八
虜 上平 十九
詒 同上
買 上平 二十二
猥 同上
隗 同上
軫 上平 二十四
窳 上平 二十五
閔 同上
婉 上平 二十六
蹇 上平 二十七
晚 同上
散 上平 二十八
款 同上
短 上平 二十九
揀 上平 三十
善 上平 三十一
冕 上平 三十二
稍 上平 三十五
軻 上平 三十七
象 上平 四十
掌 上平 四十一
敞 上平 四十二
景 上平 四十四
等 上平 四十七
莠 同上

猥 上 色 飲 上 色 敢 上 色 琰 上 色 賤 上 色 減 上 色 湛 同 上 范 同 上 棟 去 色 痛 同 上

衆 去 色 統 同 上 帝 去 色 智 同 上 寄 去 色 貳 去 色 悴 去 色 備 去 色 嚼 同 上 媚 同 上

異 去 色 費 去 色 渭 去 色 貴 同 上 著 去 色 傅 去 色 訴 去 色 滌 同 上 渡 同 上 惡 去 色

壻 去 色 惠 去 色 貫 去 色 稅 去 色 最 去 色 畫 去 色 隊 去 色 塊 同 上 貸 去 色 菜 同 上

進 去 色 順 去 色 峻 同 上 飲 去 色 悶 去 色 異 同 上 換 去 色 貫 同 上 渙 同 上 棧 去 色

奠 去 色 編 同 上 掾 去 色 援 同 上 詔 去 色 奧 去 色 報 去 色 盜 去 色 悼 同 上 賀 同 上

過 去 色 詐 去 色 華 去 色 跨 同 上 創 去 色 統 去 色 詠 去 色 富 去 色 就 同 上

玲 去 色 復 去 色 菽 去 色 粥 去 色 粟 去 色 遠 同 上 幄 去 色 渥 同 上 握 同 上

琢 去 色 違 同 上 蛭 去 色 筆 去 色 彌 同 上 壹 去 色 栗 同 上 逸 同 上 軼 同 上 蛞 同 上

訛 去 色 越 去 色 厥 同 上 渤 去 色 割 同 上 達 去 色 跋 同 上 滑 去 色 猾 同 上 經 去 色

跌 同 上 結 同 上 絕 去 色 裂 去 色 傑 同 上 搏 去 色 酢 同 上 鄂 去 色 戟 去 色 策 去 色

鬲 同 上 腊 去 色 惜 同 上 惕 去 色 怒 去 色 寔 去 色 植 同 上 測 去 色 飭 同 上 殖 去 色

械 同 上 熹 去 色 黑 去 色 惑 同 上 集 去 色 敢 去 色 揖 同 上 翁 同 上 給 同 上

十三畫部

葱 上 平 豐 上 平 嵩 同 上 雍 上 平 貨 上 平 瞿 同 上 馳 同 上 擣 同 上 碑 上 平 琦 上 平

綏 上 平 資 同 上 絺 同 上 葵 去 色 詩 上 平 慈 去 色 微 去 色 輝 去 色 暉 同 上 頎 上 平

圍 同 上 鉏 上 平 虞 上 平 愚 同 上 誅 上 平 逾 同 上 愉 同 上 瑜 同 上 榆 同 上 塗 上 平

湖 上 平 酤 上 平 鳴 上 平 齊 同 上 篥 上 平 槐 同 上 雷 上 平 魁 同 上 該 上 平 新 上 平

詢 上 平 燼 上 平 盆 上 平 羣 同 上 源 上 平 煩 上 平 鳧 同 上 槃 上 平 禎 上 平 甄 上 平

愆 下 平 犍 同 上 遄 同 上 傳 去 色 鉛 同 上 蛭 同 上 跳 下 平 脩 下 平 剽 下 平 遙 下 平

瑤下平 號下平 搔同上 涿同上 滔下平 痾下平 遐下平 瑕同上 霞下平 衙同上

嗟同上 賜下平 楊同上 詳下平 傷下平 量下平 腸同上 當下平 滂同上 遑下平

惶同上 煌同上 觥下平 盟同上 瑛下平 鉦下平 誠同上 瑩下平 傾同上 榮同上

零下平 經同上 郵下平 鳩同上 遊下平 猷同上 旒下平 稠同上 酬下平 訓同上

鄒下平 愁同上 鉤下平 溝同上 喉同上 歆下平 琴同上 痰下平 僉下平 廉同上

鈴下平 董同上 德同上 瑜同上 詢同上 毀同上 詭同上 雉同上 誅同上 滓同上

踟同上 裹同上 楚同上 與同上 詡同上 愈同上 溥同上 補同上 曙同上 鼓同上

賈同上 鄔同上 稽同上 解同上 楷同上 皐同上 載同上 隕同上 愍同上 準同上

楸同上 琬同上 捷同上 壺同上 損同上 亶同上 煖同上 鉉同上 鼈同上 劓同上

歎同上 燎同上 飽同上 道同上 禍同上 雅同上 想同上 爽同上 靖同上 舅同上

稔同上 稟同上 感同上 頌同上 絳同上 惴同上 瑞同上 義同上 肆同上 遂同上

瘁同上 棄同上 試同上 嗣同上 意同上 疏同上 遇同上 裕同上 募同上 路同上

詣同上 歲同上 勢同上 滯同上 筮同上 蛻同上 裔同上 會同上 隘同上 碎同上

匯同上 塞同上 舜同上 愠同上 運同上 靳同上 萬同上 溷同上 頓同上 幹同上

煥同上 筭同上 亂同上 電同上 殿同上 羨同上 照同上 較同上 暇同上 葬同上

聘同上 聖同上 敬同上 窳同上 瘦同上 貿同上 桀同上 禁同上 祿同上 腹同上

睦同上 勗同上 煜同上 愔同上 督同上 蜀同上 電同上 漆同上 嫉同上 粹同上

瑟同上 鉞同上 發同上 宰同上 葛同上 遏同上 節同上 熯同上 滅同上 落同上

箨同上 貉同上 愕同上 詬同上 畫同上 堵同上 辟同上 溺同上 飾同上 殖同上

齋同上 惻同上 極同上 幅同上 逼同上 賊同上 葉同上 楫同上 牒同上 業同上

十四畫部

僮 上平 蒙 同上 躬 上平 熊 同上 農 上平 裨 上平 著 上平 棖 同上 維 上平 緇 上平

僖 上平 熙 同上 箕 上平 疑 同上 旗 上平 綦 同上 違 上平 漁 上平 噓 同上 墟 同上

踈 上平 閭 同上 峴 上平 陜 同上 摳 同上 敷 上平 誣 同上 需 同上 銖 上平 醜 上平

蒲 同上 圖 上平 閨 上平 摧 上平 裴 上平 臺 上平 賓 上平 塵 上平 禮 上平 贛 上平

銀 同上 聞 上平 慙 上平 寬 上平 潘 同上 漫 上平 酸 同上 端 同上 填 上平 筵 上平

牽 同上 綿 上平 銓 同上 寥 上平 僥 同上 漂 上平 韶 同上 僑 上平 髦 上平 鞞 上平

歌 上平 嬰 上平 嘉 上平 槍 上平 彰 上平 郢 上平 裳 上平 裝 上平 蒼 上平 綱 上平

鳴 上平 榮 上平 精 上平 輕 上平 銘 上平 寧 上平 熒 上平 蒸 上平 稱 上平 兢 上平

僧 上平 廖 上平 擗 上平 緄 上平 厭 上平 漸 上平 銜 上平 踊 上平 鞏 上平 爾 上平

蹠 上平 鄙 上平 語 上平 緒 上平 褚 上平 輔 上平 掘 上平 愷 上平 盡 上平 遠 上平

管 上平 滿 上平 遣 上平 演 上平 趙 上平 肇 上平 慄 上平 鄙 上平 頗 上平 嘏 上平

寡 同上 像 上平 髻 上平 礪 上平 境 上平 領 上平 漸 上平 漸 上平 慟 上平 夢 上平

鳳 上平 綜 上平 誦 上平 種 上平 偽 上平 粹 上平 匱 上平 窳 上平 置 上平 翥 上平

賦 上平 聚 上平 屢 上平 墓 上平 普 上平 際 上平 綴 上平 蓋 上平 誠 上平 誨 上平

對 同上 熊 上平 璫 上平 瑾 上平 遜 上平 漢 上平 榦 上平 幔 上平 漫 上平 嘯 上平

貌 上平 誥 上平 漕 上平 播 上平 障 上平 愴 上平 暘 上平 暢 上平 負 上平 綬 上平

漏 上平 塾 上平 僭 上平 僕 上平 漉 上平 福 上平 穆 上平 蓄 上平 酷 上平 獄 上平

實 上平 銓 上平 慄 上平 暱 上平 竭 上平 罰 上平 奪 上平 察 上平 截 上平 蔑 上平

說 上平 碣 上平 綽 上平 瘡 上平 幕 上平 漠 上平 閣 上平 魄 上平 翟 上平 赫 上平

噴 入 卮 三十三
擗 入 卮 三十五
碩 入 卮 三十五
蝻 入 卮 三十五
碧 入 卮 三十七
滌 入 卮 三十八
慝 入 卮 四十三
颯 入 卮 四十七
閏 同上
漂 同上
還 同上
榻 入 卮 四十八
輒 入 卮 四十九
墊 同上
翳 入 卮 五十七

十五畫部

潼 上 平 二葉
蓬 同上
聰 同上
賓 上 平 八葉
衝 同上
鋒 上 平 九葉
幢 上 平 十一
撞 上 平 十二
儀 上 平 十六
誰 上 平 十七
辭 上 平 二十三
機 上 平 二十五
璣 上 平 二十六
翬 同上
畿 上 平 二十七
獻 上 平 二十八
諸 上 平 二十九
餘 同上
齒 上 平 三十
駒 上 平 三十二
膚 同上
樞 上 平 三十二
模 上 平 三十三
鋪 同上
黎 上 平 三十七
儕 上 平 四十
裏 同上
潰 上 平 四十二
緡 上 平 四十七
醇 上 平 四十八
輪 上 平 四十九
閭 上 平 五十一
墳 上 平 五十一
璠 上 平 五十五
樊 同上
蕃 同上
鄆 上 平 五十八
盤 上 平 六十
磐 同上
癩 同上
構 同上
還 上 平 六十一
潺 上 平 六十二
編 下 平 一葉
賢 下 平 二葉
蓮 同上
篇 下 平 六葉
緣 下 平 七葉
蕭 下 平 八葉
髻 同上
調 同上
寮 同上
膠 下 平 九葉
堯 同上
銷 同上
標 下 平 十葉
慄 同上
潮 下 平 十一
膠 下 平 十二
堯 同上
豪 下 平 十三
蒿 同上
膏 同上
遭 同上
摩 下 平 十七
鄒 同上
魴 下 平 二十
嘗 下 平 二十二
蝗 下 平 二十七
澎 下 平 二十八

贏 下 平 三十二
霽 下 平 三十三
澄 下 平 三十六
淺 同上
興 下 平 三十七
膝 同上
增 下 平 三十八
層 同上
憂 下 平 三十九
劉 下 平 四十三
賙 同上
歐 下 平 四十四
誣 下 平 四十五
樓 同上
嶽 下 平 四十七
潭 下 平 四十八
談 下 平 四十九
僭 同上
慙 同上
礪 下 平 五十
監 下 平 五十二
綺 上 卮 六葉
履 上 卮 七葉
撫 上 卮 十六
舞 上 卮 十七
蕪 上 卮 十八
豎 同上
萋 同上
覩 上 卮 十九
魯 同上
磊 上 卮 二十三
瀆 上 卮 二十五
遜 上 卮 二十六
誕 同上
撰 上 卮 二十九
翦 上 卮 三十一
踐 同上
輦 上 卮 三十二
璉 同上
鳩 上 卮 三十三
庶 上 卮 三十四
撓 上 卮 三十五
橐 上 卮 三十六
髡 同上
裌 同上
稻 上 卮 三十七
墮 上 卮 三十八
寫 同上
赭 上 卮 三十九
養 上 卮 四十四
獎 上 卮 四十
賞 上 卮 四十一
廣 上 卮 四十三
影 上 卮 四十四
請 上 卮 四十五
瑩 上 卮 四十六
鼎 同上
牖 上 卮 四十七
誘 上 卮 四十八
耦 上 卮 四十九
審 上 卮 五十一
慘 同上
諂 上 卮 五十二
儉 上 卮 五十三
蠢 上 卮 五十三
賜 去 卮 四葉
諲 去 卮 七葉
醉 同上
穉 去 卮 八葉
幟 去 卮 十一
毅 去 卮 十三
慰 同上
慮 去 卮 十五
數 去 卮 十六
趣 同上
駐 去 卮 十四
慕 同上
厲 去 卮 二十三
銳 同上
幣 去 卮 二十四
弊 同上
蔡 去 卮 二十五
賣 去 卮 二十六
潰 去 卮 二十八
僂 去 卮 二十九
慨 同上
漑 同上
廢 去 卮 三十
潤 去 卮 三十二
蔓 去 卮 三十五
論 同上
澗 去 卮 三十九
慢 同上
鴈 同上
練 去 卮 四十
賤 同上
墀 去 卮 四十二
蹕 同上
調 去 卮 四十三
廟 去 卮 四十三

隕去色 四十五 莧同上 稼去色 四十八 駕同上 諒去色 五十五 閔同上 慶去色 五十二 橫同上 諄去色 五十三 靚去色 五十三
 鄭同上 鄧去色 五十五 殷去色 五十六 暫去色 六十 槩去色 六十一 穀入色 一葉 築入色 五葉 蓼入色 六葉 蔞同上 學入色 九葉
 質入色 十一 髯入色 十七 蔚同上 髮入色 十九 褐入色 二十 頰入色 二十一 撮同上 撥同上 頤入色 二十三 潔同上
 徹入色 二十五 輟同上 樂入色 二十八 柳入色 三十 劇入色 三十二 頤同上 隔入色 三十三 踏入色 三十五 瘠同上 適同上
 感入色 三十七 敵入色 三十八 稷入色 四十二 德入色 四十三 踣入色 四十四 墨同上 緝入色 四十五 澀入色 四十六 踏入色 四十七

十六畫部

撞上平 二葉 鄧上平 四葉 隨上平 十三 罹上平 十四 窺上平 十五 遲上平 十八 遺上平 十九 頤上平 二十三 熹同上 蔬上平 二十八
 儒上平 三十二 輸同上 盧上平 三十四 誓上平 三十八 諧上平 三十九 襄上平 四十 縑上平 四十二 親上平 四十六 鄰上平 四十七 遵上平 四十八
 臻上平 五十 勳上平 五十一 勳上平 五十二 輶上平 五十四 誼同上 璠同上 繁上平 五十五 燔同上 闈上平 五十六 翰上平 五十七
 壇上平 五十八 彈同上 匱下平 一葉 憐下平 二葉 燕下平 三葉 遷下平 四葉 錢同上 遼下平 九葉 樵下平 十葉 燠同上

燒同上 絲下平 十一 謠同上 鴟同上 橋同上 操下平 十三 過下平 十六 磨下平 十七 漿下平 二十一 鬮下平 二十二
 彊下平 二十四 臧下平 二十五 璜下平 二十七 衡下平 二十八 橫同上 彪同上 薨下平 三十 營下平 三十二 縈同上 螟下平 三十三
 憑下平 三十六 凝下平 三十七 儔下平 四十 謀下平 四十四 頭下平 四十五 謀下平 四十六 霖同上 曇下平 四十八 閤下平 四十九 暹同上
 霑下平 五十 嶺上色 二葉 擁上色 三葉 壅同上 螳上色 六葉 齒上色 九葉 儼上色 十二 禦上色 十三 撫上色 十八 澧上色 二十一
 駭上色 二十二 餽上色 二十三 蟬上色 二十五 憤上色 二十六 館上色 二十八 選上色 三十一 蝮上色 三十二 辨同上 繚上色 三十三 曉同上
 鮑上色 三十五 橈同上 蔣上色 四十 蕩上色 四十二 馱上色 四十三 憬上色 四十四 整上色 四十五 靜同上 醜上色 四十八 蕩上色 四十九
 寢上色 五十 廩上色 五十一 險上色 五十二 獫上色 五十三 濫上色 五十四 諷上色 五十五 贈同上 隧去色 七葉 器去色 九葉 熾去色 十一
 熹去色 十二 尉去色 十三 緯同上 謂同上 據去色 十四 豫去色 十五 諭去色 十六 錯去色 十八 潞去色 十九 寤同上
 叡去色 二十三 蔽去色 二十四 衛同上 賴去色 二十五 霈同上 澁同上 澮同上 蕢同上 瘵去色 二十七 震去色 三十一
 縉同上 慙同上 漚去色 三十三 奮同上 憲去色 三十四 翰去色 三十六 歎去色 三十七 盥去色 三十八 諫去色 三十九 辨同上

戰 <small>去色 四十</small>	膳 <small>去色 四十一</small>	擅 <small>同上</small>	傲 <small>去色 四十二</small>	燎 <small>去色 四十三</small>	操 <small>去色 四十五</small>	導 <small>去色 四十六</small>	應 <small>去色 五十五</small>	陰 <small>去色 五十九</small>	擔 <small>去色 六十</small>
澹 <small>同上 六十一</small>	劔 <small>去色 六十二</small>	穀 <small>入色 六十三</small>	樸 <small>同上 六十四</small>	獨 <small>入色 六十五</small>	肅 <small>入色 六十六</small>	篤 <small>入色 六十七</small>	錄 <small>入色 六十八</small>	確 <small>入色 六十九</small>	濁 <small>入色 七十</small>
駁 <small>同上 七十一</small>	鳩 <small>入色 七十二</small>	謁 <small>入色 七十三</small>	闕 <small>入色 七十四</small>	蒙 <small>入色 七十五</small>	諾 <small>同上 七十六</small>	駱 <small>同上 七十七</small>	薄 <small>入色 七十八</small>	錯 <small>同上 七十九</small>	諤 <small>入色 八十</small>
噩 <small>同上 八十一</small>	擇 <small>入色 八十二</small>	澤 <small>同上 八十三</small>	統 <small>入色 八十四</small>	積 <small>入色 八十五</small>	錫 <small>入色 八十六</small>	歷 <small>入色 八十七</small>	激 <small>入色 八十八</small>	闕 <small>入色 八十九</small>	贄 <small>入色 九十</small>
默 <small>入色 九十一</small>	輯 <small>入色 九十二</small>	歛 <small>入色 九十三</small>	謀 <small>入色 九十四</small>	鄴 <small>入色 九十五</small>					

十七畫部

鯢 <small>同上 九十一</small>	雖 <small>同上 九十二</small>	龜 <small>同上 九十三</small>	糜 <small>同上 九十四</small>	禧 <small>同上 九十五</small>	嶷 <small>同上 九十六</small>	微 <small>同上 九十七</small>	闈 <small>同上 九十八</small>	儲 <small>同上 九十九</small>	輿 <small>同上 一百</small>
趨 <small>同上 一百一</small>	濡 <small>同上 一百二</small>	谿 <small>同上 一百三</small>	齋 <small>同上 一百四</small>	薪 <small>同上 一百五</small>	嬪 <small>同上 一百六</small>	濱 <small>同上 一百七</small>	頻 <small>同上 一百八</small>	翻 <small>同上 一百九</small>	韓 <small>同上 一百</small>
檀 <small>同上 一百一</small>	環 <small>同上 一百二</small>	鮮 <small>同上 一百三</small>	塵 <small>同上 一百四</small>	鼉 <small>同上 一百五</small>	翹 <small>同上 一百六</small>	襃 <small>同上 一百七</small>	腺 <small>同上 一百八</small>	濤 <small>同上 一百九</small>	皤 <small>同上 一百</small>
鯛 <small>同上 一百一</small>	鴻 <small>同上 一百二</small>	鍾 <small>同上 一百三</small>	縱 <small>同上 一百四</small>	龍 <small>同上 一百五</small>	縫 <small>同上 一百六</small>	縻 <small>同上 一百七</small>	彌 <small>同上 一百八</small>	羲 <small>同上 一百九</small>	戲 <small>同上 一百</small>

鄒 <small>同上 一百一</small>	襄 <small>同上 一百二</small>	觴 <small>同上 一百三</small>	霜 <small>同上 一百四</small>	嶸 <small>同上 一百五</small>	聲 <small>同上 一百六</small>	嬰 <small>同上 一百七</small>	膺 <small>同上 一百八</small>	蕘 <small>同上 一百九</small>	優 <small>同上 一百</small>
蝨 <small>同上 一百一</small>	螻 <small>同上 一百二</small>	黔 <small>同上 一百三</small>	總 <small>同上 一百四</small>	聳 <small>同上 一百五</small>	講 <small>同上 一百六</small>	鮪 <small>同上 一百七</small>	簋 <small>同上 一百八</small>	擬 <small>同上 一百九</small>	舉 <small>同上 一百</small>
濟 <small>同上 一百一</small>	隱 <small>同上 一百二</small>	謹 <small>同上 一百三</small>	蹇 <small>同上 一百四</small>	蹇 <small>同上 一百五</small>	瘳 <small>同上 一百六</small>	鮮 <small>同上 一百七</small>	篠 <small>同上 一百八</small>	矯 <small>同上 一百九</small>	縞 <small>同上 一百</small>
燥 <small>同上 一百一</small>	擣 <small>同上 一百二</small>	嚮 <small>同上 一百三</small>	緇 <small>同上 一百四</small>	穎 <small>同上 一百五</small>	斂 <small>同上 一百六</small>	避 <small>同上 一百七</small>	謚 <small>同上 一百八</small>	燧 <small>同上 一百九</small>	頌 <small>同上 一百</small>
冀 <small>同上 一百一</small>	覲 <small>同上 一百二</small>	漚 <small>同上 一百三</small>	魏 <small>同上 一百四</small>	暨 <small>同上 一百五</small>	賻 <small>同上 一百六</small>	隸 <small>同上 一百七</small>	翳 <small>同上 一百八</small>	殢 <small>同上 一百九</small>	檜 <small>同上 一百</small>
懈 <small>同上 一百一</small>	邂 <small>同上 一百二</small>	薤 <small>同上 一百三</small>	邁 <small>同上 一百四</small>	賽 <small>同上 一百五</small>	瘵 <small>同上 一百六</small>	齟 <small>同上 一百七</small>	覲 <small>同上 一百八</small>	駿 <small>同上 一百九</small>	糞 <small>同上 一百</small>
鍊 <small>同上 一百一</small>	縣 <small>同上 一百二</small>	禪 <small>同上 一百三</small>	蹈 <small>同上 一百四</small>	謝 <small>同上 一百五</small>	謗 <small>同上 一百六</small>	盪 <small>同上 一百七</small>	磬 <small>同上 一百八</small>	穉 <small>同上 一百九</small>	穉 <small>同上 一百</small>
闇 <small>同上 一百一</small>	縮 <small>同上 一百二</small>	謾 <small>同上 一百三</small>	鞠 <small>同上 一百四</small>	燭 <small>同上 一百五</small>	嶽 <small>同上 一百六</small>	擢 <small>同上 一百七</small>	濯 <small>同上 一百八</small>	蟀 <small>同上 一百九</small>	躡 <small>同上 一百</small>
謚 <small>同上 一百一</small>	黜 <small>同上 一百二</small>	櫛 <small>同上 一百三</small>	敝 <small>同上 一百四</small>	轄 <small>同上 一百五</small>	閔 <small>同上 一百六</small>	薛 <small>同上 一百七</small>	縛 <small>同上 一百八</small>	爵 <small>同上 一百九</small>	蹟 <small>同上 一百</small>
獲 <small>同上 一百一</small>	馘 <small>同上 一百二</small>	績 <small>同上 一百三</small>	磴 <small>同上 一百四</small>	擊 <small>同上 一百五</small>	濕 <small>同上 一百六</small>	壓 <small>同上 一百七</small>	薦 <small>同上 一百八</small>		

一畫部

十八畫部

蟲 上平 融 上平 蹤 上平 鎔 上平 龐 上平 雙 同上 隳 上平 虧 上平 舜 上平 醫 上平

騏 上平 歸 上平 攄 上平 歟 同上 璵 同上 軀 上平 謨 上平 題 上平 雞 同上 關 上平

顏 上平 艱 上平 邊 下平 蟬 下平 瘡 下平 頤 下平 鬢 同上 韜 下平 颺 下平 牆 下平

糧 下平 繩 下平 懲 下平 蠅 同上 繒 下平 謳 下平 臨 下平 瞻 下平 墮 上平 鯉 上平

籩 上平 簿 上平 馨 上平 禮 上平 賈 上平 鄧 上平 斷 同上 簡 上平 轉 上平 皦 上平

擾 同上 鯁 上平 騁 上平 獲 去色 贊 去色 餽 去色 癘 去色 斃 去色 穢 去色 殞 去色

鷄 去色 磷 同上 攪 去色 繕 去色 燿 去色 曠 去色 舊 去色 覆 同上 謬 去色 濫 去色

瀆 入色 馥 入色 蹙 入色 鳩 入色 邈 入色 闕 入色 點 入色 爍 入色 擿 入色 壁 入色

職 入色 織 同上 翼 入色 雜 入色 闔 入色 盭 同上 聶 入色

十九畫部

窮 上平 離 上平 闕 上平 騎 上平 墳 上平 辭 上平 麒 上平 譏 上平 廬 上平 壚 上平

齋 上平 懷 上平 幡 上平 藩 同上 擊 上平 攀 上平 鵬 下平 譙 下平 韜 下平 藏 下平

鯨 下平 羸 下平 疇 下平 潛 下平 謙 下平 矇 上平 靡 上平 躄 上平 黼 上平 譜 上平

禰 上平 蘊 上平 繭 上平 誤 上平 禱 上平 饗 上平 頽 上平 藪 上平 綈 去色 類 去色

霧 去色 麗 去色 藝 去色 瀨 去色 壞 去色 蠱 去色 鎮 去色 願 去色 贊 去色 竄 去色

醜 去色 鏡 去色 蹬 去色 贈 同上 獸 去色 鏤 去色 諧 去色 檐 去色 瀑 入色 贖 入色

賈 入色 蹶 入色 譎 入色 藥 入色 鎮 入色 覈 入色 繹 入色 識 入色 穢 入色 燮 入色

二十畫部

鐘 上平 灌 上平 羸 上平 釐 上平 斬 上平 饑 上平 巍 上平 蘇 上平 壞 上平 續 上平

二十四畫部

衢^{上平} 纜^{上平} 麟^{上平} 鱗^同 瀾^{上平} 邊^{下平} 靈^{下平} 鷹^{下平} 鹽^{下平} 嶺^{去色}

鬚^{去色} 識^{去色} 龍^{入色} 言^{入色}

二十五畫部

觀^{上色} 纒^{上平} 纘^{上色} 纘^{上色} 覽^{上色} 躡^{入色}

二十六畫部

覺^{去色} 贊^{去色} 贊^{去色}

二十七畫部

鑽^{上平} 鑽^{下平} 讎^{上色} 鑿^{入色}

二十八畫部

驩^{上平} 洗^{下平} 蟲^{去色} 驥^{去色}

二十九畫部

豔^{去色} 鬱^{入色} 鬱^{入色}

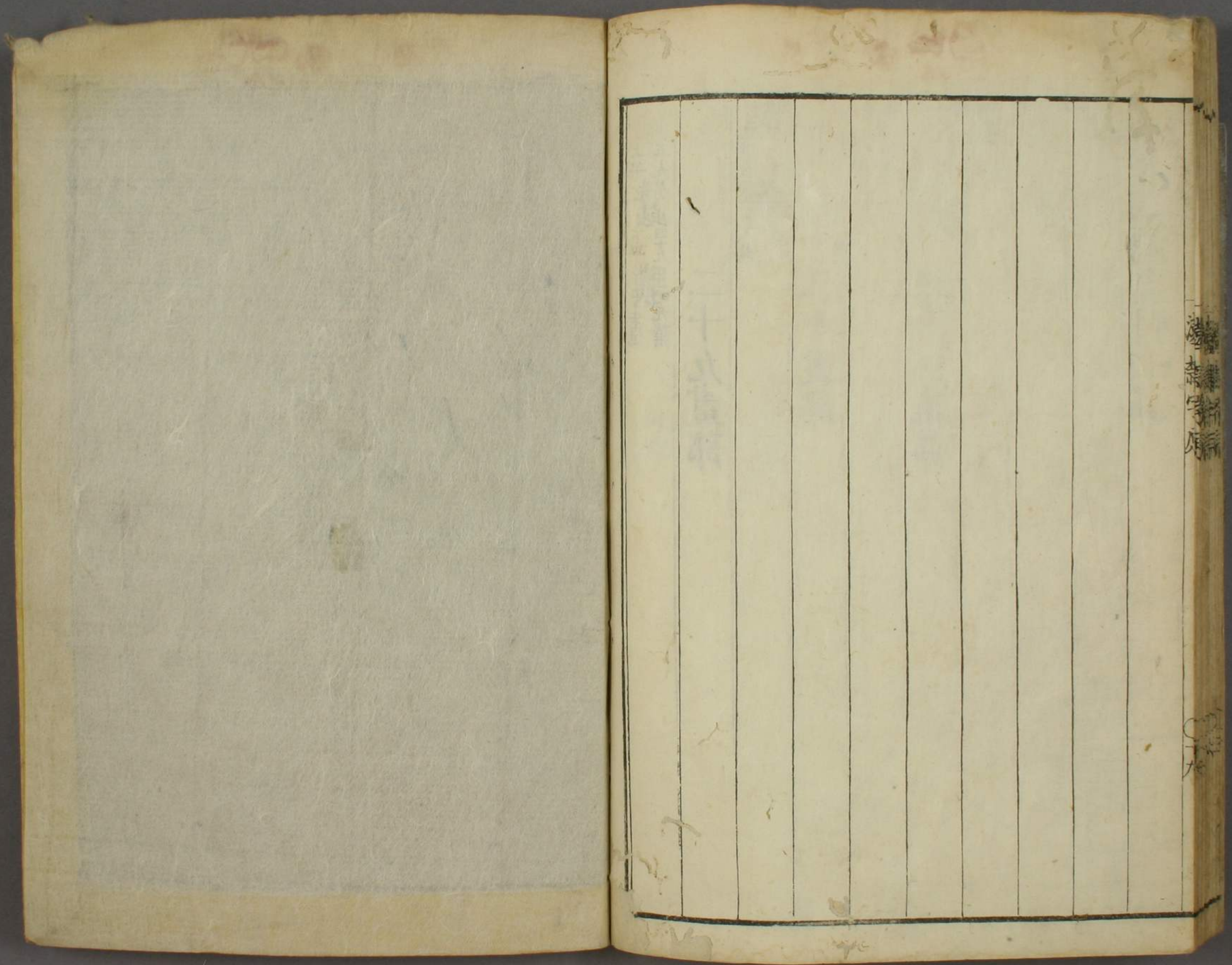
三十畫部

鸞^{上平} 鳥^{上平}

三十三畫部

麤^{上平} 麤^{上平}

漢隸字源畫引 大尾



二十八

卷之八

七

